

ภาคผนวก ค-2

การประชุมการติดตาม EIA Monitoring committee

จัดทำโดย



บริษัท เทคนิคสิ่งแวดล้อมไทย จำกัด



คำสั่งจังหวัดสระแก้ว
ที่ ๖๘๕ / ๒๕๖๖

เรื่อง แต่งตั้งคณะกรรมการติดตามตรวจสอบผลกระทบสิ่งแวดล้อม (EIA Monitoring Committee)
โครงการ โรงงานผลิตน้ำตาล และ โครงการ โรงไฟฟ้าชีวมวล ของ บริษัท น้ำตาลนิวกว่างฮั่นหลี จำกัด

ด้วย บริษัท น้ำตาลนิวกว่างฮั่นหลี จำกัด ได้ขออนุมัติแต่งตั้งคณะกรรมการติดตามตรวจสอบผลกระทบสิ่งแวดล้อม เพื่อให้การดำเนินโครงการฯ เป็นไปตามมาตรการป้องกันและแก้ไขผลกระทบทางด้านสิ่งแวดล้อม รวมไปถึงมาตรการติดตามตรวจสอบผลกระทบทางด้านสิ่งแวดล้อม และเป็นประโยชน์ที่จะก่อให้เกิดความเข้าใจอันดีระหว่างโรงงาน ชุมชน และ ภาครัฐราชการ

ดังนั้น จึงแต่งตั้งคณะกรรมการติดตามตรวจสอบผลกระทบสิ่งแวดล้อม โครงการ โรงงานผลิตน้ำตาล และโครงการโรงไฟฟ้าชีวมวล ของบริษัท น้ำตาลนิวกว่างฮั่นหลี จำกัด ประกอบด้วย

๑. คณะกรรมการผู้แทนภาคประชาชน

ตัวแทนประชาชนในเขตพื้นที่ อบต.ผักขะ

๑.๑
๑.๒
๑.๓
๑.๔
๑.๕
๑.๖
๑.๗
๑.๘
๑.๙



ตัวแทนหมู่ที่ ๑ บ้านหนองหอย
ตัวแทนหมู่ที่ ๒ บ้านห้วยเตี๋ย
ตัวแทนหมู่ที่ ๔ บ้านห้วยพะโย
ตัวแทนหมู่ที่ ๕ บ้านโป่งคอม
ตัวแทนหมู่ที่ ๖ บ้านทดหลวง
ตัวแทนหมู่ที่ ๗ บ้านทดน้อย
ตัวแทนหมู่ที่ ๑๐ บ้านกุดกล้า
ตัวแทนหมู่ที่ ๑๑ บ้านคลองยาง
ตัวแทนหมู่ที่ ๑๒ บ้านหนองสลักไถ

ตัวแทนประชาชนในเขตพื้นที่ อบต.วัฒนานคร

๑.๑๐
๑.๑๑
๑.๑๒
๑.๑๓
๑.๑๔
๑.๑๕



ตัวแทนหมู่ที่ ๓ บ้านโนนจิก
ตัวแทนหมู่ที่ ๖ บ้านหนองคุ้ม
ตัวแทนหมู่ที่ ๘ บ้านอ่างไผ่
ตัวแทนหมู่ที่ ๙ บ้านทางหลวง
ตัวแทนหมู่ที่ ๑๓ บ้านเนินผาสุก
ตัวแทนหมู่ที่ ๑๔ บ้านวังเสียว

ตัวแทนประชาชนในเขตพื้นที่ อบต.หันทราย

๑.๑๖
๑.๑๗
๑.๑๘
๑.๑๙



ตัวแทนหมู่ที่ ๑ บ้านหันทราย
ตัวแทนหมู่ที่ ๓ บ้านหนองบัวเหนือ
ตัวแทนหมู่ที่ ๔ บ้านหนองบัวใต้
ตัวแทนหมู่ที่ ๖ บ้านเนินผาสุก

/๑.๒๐ นายไสว...

๑.๒๐
๑.๒๑
๑.๒๒
๑.๒๓



ตัวแทนหมู่ที่ ๗ บ้านโนนสะอาด
ตัวแทนหมู่ที่ ๘ บ้านดงหม
ตัวแทนหมู่ที่ ๙ บ้านบ่อหลวง
ตัวแทนหมู่ที่ ๑๐ บ้านบ่อบัวโปล์

ตัวแทนประชาชนในเขตพื้นที่ อบต.หนองแขวง

๑.๒๔
๑.๒๕
๑.๒๖
๑.๒๗



ตัวแทนหมู่ที่ ๑ บ้านหนองแขวง
ตัวแทนหมู่ที่ ๕ บ้านหนองแขวง
ตัวแทนหมู่ที่ ๖ บ้านหนองหมู
ตัวแทนหมู่ที่ ๗ บ้านหนองแขวง

ตัวแทนประชาชนในเขตพื้นที่ เทศบาลตำบลบ้านด่าน

๑.๒๘
๑.๒๙
๑.๓๐
๑.๓๑



ตัวแทนหมู่ที่ ๑ บ้านด่าน
ตัวแทนหมู่ที่ ๒ บ้านหนองขาม
ตัวแทนหมู่ที่ ๕ บ้านโรงเรียน
ตัวแทนหมู่ที่ ๖ บ้านกุดม่วง

ตัวแทนประชาชนในเขตพื้นที่ อบต.คลองหับฉิม

๑.๓๒
๑.๓๓



ตัวแทนหมู่ที่ ๑ บ้านหนองกลอย
ตัวแทนหมู่ที่ ๙ บ้านฝั่งคลอง

๒. คณะกรรมการผู้แทนภาคราชการ / นักวิชาการในท้องถิ่น และผู้นำชุมชน

- ๒.๑ รองผู้ว่าราชการจังหวัดสระแก้วที่ได้รับมอบหมาย
- ๒.๒ ผู้อำนวยการรักษาความมั่นคงภายในราชอาณาจักรจังหวัดสระแก้ว หรือผู้แทน
- ๒.๓ นายแพทย์สาธารณสุขจังหวัดสระแก้ว หรือผู้แทน
- ๒.๔ ผู้อำนวยการสำนักงานทรัพยากรธรรมชาติและสิ่งแวดล้อมจังหวัดสระแก้ว หรือผู้แทน
- ๒.๕ อุตสาหกรรมจังหวัดสระแก้ว หรือผู้แทน
- ๒.๖ พลังงานจังหวัดสระแก้ว หรือผู้แทน
- ๒.๗ นายอำเภอวัฒนานคร หรือผู้แทน
- ๒.๘ นายอำเภออรัญประเทศ หรือผู้แทน

๒.๙
๒.๑๐
๒.๑๑
๒.๑๒
๒.๑๓
๒.๑๔
๒.๑๕



ตัวแทนผู้นำชุมชนหมู่ที่ ๒ บ้านห้วยเดื่อ ต.ผักขะ
ตัวแทนผู้นำชุมชนหมู่ที่ ๔ บ้านห้วยพะโย ต.ผักขะ
ตัวแทนผู้นำชุมชนหมู่ที่ ๖ บ้านทอดหลวง ต.ผักขะ
ตัวแทนผู้นำชุมชนหมู่ที่ ๗ บ้านทอดน้อย ต.ผักขะ
ตัวแทนผู้นำชุมชนหมู่ที่ ๑๐ บ้านกุดกล้า ต.ผักขะ
ตัวแทนผู้นำชุมชนหมู่ที่ ๙ บ้านทางหลวง ต.วัฒนานคร
ตัวแทนผู้นำชุมชนหมู่ที่ ๓ บ้านหนองบัวเหนือ ต.หันทราย

๓. คณะกรรมการผู้แทนโครงการฯ

- ๓.๑ ตัวแทนโครงการฯ ด้านการบริหารโรงงาน
- ๓.๒ ตัวแทนโครงการฯ ด้านวัตถุดิบและมวลชนสัมพันธ์
- ๓.๓ ตัวแทนโครงการฯ ด้านสิ่งแวดล้อม

/โดยให้...

โดยให้คณะกรรมการฯ มีหน้าที่ดังนี้

๑. สร้างเสริมความเข้าใจอันดีระหว่างโครงการกับชุมชน และประสานความร่วมมือกับหน่วยงานอื่นหรือผู้ที่เกี่ยวข้อง

๒. ร่วมกระบวนการตรวจวัดคุณภาพสิ่งแวดล้อมและผลการตรวจวัดตามมาตรการติดตามตรวจสอบผลกระทบสิ่งแวดล้อมของโครงการฯ และเผยแพร่ประชาสัมพันธ์ให้ชุมชนและหน่วยงานที่เกี่ยวข้องทราบ

๓. กำกับดูแลการดำเนินงานของโครงการตามมาตรการป้องกันและแก้ไขผลกระทบสิ่งแวดล้อมและมาตรการติดตามตรวจสอบผลกระทบสิ่งแวดล้อมของโครงการ

๔. เป็นตัวแทนของชุมชนในการตรวจเยี่ยมโครงการ และติดตามตรวจสอบการดำเนินงานของโครงการให้สอดคล้องกับระเบียบ มาตรฐานกฎหมายที่เกี่ยวข้อง

๕. เป็นศูนย์กลางเพื่อประสานความร่วมมือในการดำเนินงานใดๆ เพื่อก่อให้เกิดความสัมพันธ์ที่ดีระหว่างโครงการกับชุมชน

๖. เป็นเวทีในการแลกเปลี่ยนความคิดเห็นและแลกเปลี่ยนข้อมูลเพื่อติดตามผลการดำเนินการและการแก้ไขปัญหาร่วมกันระหว่างโครงการ ชุมชนและหน่วยงานต่างๆ ซึ่งจะก่อให้เกิดประสิทธิภาพและประสิทธิผล เพื่อความสมานฉันท์ โดยคำนึงถึงประโยชน์ที่แท้จริงของชุมชน

๗. ตรวจสอบข้อเท็จจริง ให้ข้อคิดเห็นและข้อเสนอแนะต่อการจัดการข้อร้องเรียนเกี่ยวกับปัญหาและผลกระทบที่รับจากการดำเนินโครงการ และแนวทางการป้องกันและแก้ไขปัญหา

๘. ร่วมเจรจาไกล่เกลี่ยและหาข้อยุติกรณีมีข้อพิพาทปัญหาสิ่งแวดล้อมระหว่างโครงการกับชุมชน และพิจารณากำหนดอัตราค่าชดเชยกรณีข้อพิพาทปัญหาสิ่งแวดล้อมระหว่างโครงการกับชุมชน

ทั้งนี้ ตั้งแต่วันที่ ๒๘ กุมภาพันธ์ ๒๕๖๖ เป็นต้นไป

สั่ง ณ วันที่ ๓๑ เดือน มีนาคม พ.ศ. ๒๕๖๖





คำสั่งจังหวัดสระแก้ว
ที่ ๒๕๗๕/๒๕๖๖

เรื่อง แก้ไขคำสั่งแต่งตั้งคณะกรรมการติดตามตรวจสอบผลกระทบสิ่งแวดล้อม (EIA Monitoring Committee) โครงการโรงงานผลิตน้ำตาล และโครงการโรงไฟฟ้าชีวมวล ของบริษัท น้ำตาลนิวก้าวสุรินทร์ จำกัด

ตามคำสั่งจังหวัดสระแก้ว ที่ ๖๘๕/๒๕๖๖ ลงวันที่ ๗ มีนาคม ๒๕๖๖ เรื่อง แต่งตั้งคณะกรรมการติดตามตรวจสอบผลกระทบสิ่งแวดล้อม (EIA Monitoring Committee) โครงการโรงงานผลิตน้ำตาล และโครงการโรงไฟฟ้าชีวมวล ของบริษัท น้ำตาลนิวก้าวสุรินทร์ จำกัด นั้น

เนื่องจากจังหวัดสระแก้ว ได้รับแจ้งจากบริษัท น้ำตาลนิวก้าวสุรินทร์ จำกัด ว่ามีคณะกรรมการติดตามตรวจสอบผลกระทบสิ่งแวดล้อม (EIA Monitoring Committee) โครงการโรงงานผลิตน้ำตาล และโครงการโรงไฟฟ้าชีวมวล ของบริษัท น้ำตาลนิวก้าวสุรินทร์ จำกัด ตัวแทนผู้นำชุมชน หมู่ที่ ๗ บ้านทนต์น้อย ตำบลผักขะ ได้เสียชีวิต ทำให้องค์ประกอบของคณะกรรมการฯ ขาดลง โดยบริษัทฯ ได้ประสานไปยังองค์การบริหารส่วนตำบลผักขะ เพื่อขอรายชื่อทดแทน และได้รายชื่อตัวแทนเรียบร้อยแล้ว ดังนั้น เพื่อให้เป็นไปตามมาตรการป้องกันและแก้ไขผลกระทบทางด้านสิ่งแวดล้อม รวมไปถึงมาตรการติดตามตรวจสอบผลกระทบทางด้านสิ่งแวดล้อม จึงให้แก้ไขคำสั่งจังหวัดสระแก้ว ที่ ๖๘๕/๒๕๖๖ ลงวันที่ ๗ มีนาคม ๒๕๖๖ ดังนี้

จากเดิม ๒.๑๒ นายประสงค์ พงษ์ศรี ตัวแทนผู้นำชุมชนหมู่ที่ ๗ บ้านทนต์น้อย ตำบลผักขะ

แก้ไขเป็น ๒.๑๒ นายอาทิตย์ โพธิ์ทอง ตัวแทนผู้นำชุมชนหมู่ที่ ๗ บ้านทนต์น้อย ตำบลผักขะ

นอกนั้นให้เป็นไปตามคำสั่งเดิมทุกประการ

ทั้งนี้ ตั้งแต่บัดนี้เป็นต้นไป

สั่ง ณ วันที่ ๑๕ ตุลาคม พ.ศ. ๒๕๖๖



รายงานการประชุมการตรวจติดตาม EIA Monitoring Committee

บริษัท น้ำตาลนิวกังว้างสันหลี่ จำกัด

ในวันพฤหัสบดีที่ 6 กรกฎาคม 2566 ครั้งที่ 01 / 2566

ณ ห้องประชุม อาคารสำนักงาน องค์การบริหารส่วนตำบลฝักขะ

กรรมการผู้เข้าประชุม:

1	รองผู้ว่าราชการจังหวัดสระแก้ว(ประธาน)
2	รองหัวหน้ากลุ่มงานประสานความมั่นคง (รองผู้แทนผอ.รักษาความมั่นคงภายในราชอาณาจักรสระแก้ว)
3	นายอำเภอวัฒนานคร
4	ผู้อำนวยการสำนักงานทรัพยากรธรรมชาติและสิ่งแวดล้อมจังหวัดสระแก้ว
5	พลังงานจังหวัดสระแก้ว
6	รองนายแพทย์สาธารณสุขจังหวัดสระแก้ว (ผู้แทนนายแพทย์สาธารณสุขจังหวัดสระแก้ว)
7	วิศวกรชำนาญการ (ผู้แทนอุตสาหกรรมจังหวัดสระแก้ว)
8	หัวหน้ากลุ่มงานบริหารงานปกครอง (ผู้แทนนายอำเภออรัญประเทศ)
9	ผู้อำนวยการ-สำนักเลขานุการบริษัทและกฎหมาย
10	รองกรรมการผู้จัดการใหญ่-สำนัก MD
11	ผู้จัดการอาวุโส-สำนักกรรมการผู้จัดการใหญ่
12	หัวหน้าส่วนจัดหาดูแลอาวุโส
13	ตัวแทนผู้นำชุมชนหมู่ที่ 2 บ้านห้วยเค็ด ตำบลฝักขะ
14	ตัวแทนผู้นำชุมชนหมู่ที่ 4 บ้านห้วยพะโย ตำบลฝักขะ
15	ตัวแทนผู้นำชุมชนหมู่ที่ 6 บ้านทลหลวง ตำบลฝักขะ
16	ตัวแทนผู้นำชุมชนหมู่ที่ 10 บ้านกุดกล้า ตำบลฝักขะ
17	ตัวแทนผู้นำชุมชนหมู่ที่ 9 บ้านทางหลวง ตำบลวัฒนานคร
18	ตัวแทนผู้นำชุมชนหมู่ที่ 3 บ้านหนองบัวเหนือ ตำบลหันทราย
19	ตัวแทนหมู่ที่ 1 บ้านหนองหอย ตำบลฝักขะ
20	ตัวแทนหมู่ที่ 2 บ้านห้วยเค็ด ตำบลฝักขะ
21	ตัวแทนหมู่ที่ 4 บ้านห้วยพะโย ตำบลฝักขะ
22	ตัวแทนหมู่ที่ 5 บ้านโป่งคอม ตำบลฝักขะ
23	ตัวแทนหมู่ที่ 6 บ้านทลหลวง ตำบลฝักขะ
24	ตัวแทนหมู่ที่ 7 บ้านทลน้อย ตำบลฝักขะ
25	ตัวแทนหมู่ที่ 10 บ้านกุดกล้า ตำบลฝักขะ
26	ตัวแทนหมู่ที่ 11 บ้านคลองยาง ตำบลฝักขะ
27	ตัวแทนหมู่ที่ 12 บ้านหนองสลักไค ตำบลฝักขะ
28	ตัวแทนหมู่ที่ 3 บ้านโนนจิก ตำบลวัฒนานคร
29	ตัวแทนหมู่ที่ 6 บ้านหนองคุ้ม ตำบลวัฒนานคร
30	ตัวแทนหมู่ที่ 8 บ้านอ่างไผ่ ตำบลวัฒนานคร
31	ตัวแทนหมู่ที่ 9 บ้านทางหลวง ตำบลวัฒนานคร

32		ตัวแทนหมู่ที่ 13 บ้านเนินผาสุก ตำบลวัฒนานคร
33		ตัวแทนหมู่ที่ 14 บ้านวังเสียว ตำบลวัฒนานคร
34		ตัวแทนหมู่ที่ 1 บ้านหันทราย ตำบลหันทราย
35		ตัวแทนหมู่ที่ 3 บ้านหนองบัวเหนือ ตำบลหันทราย
36		ตัวแทนหมู่ที่ 4 บ้านหนองบัวใต้ ตำบลหันทราย
37		ตัวแทนหมู่ที่ 6 บ้านเนินผาสุข ตำบลหันทราย
38		ตัวแทนหมู่ที่ 8 บ้านดงหม ตำบลหันทราย
39		ตัวแทนหมู่ที่ 9 บ้านบ่อหลวง ตำบลหันทราย
40		ตัวแทนหมู่ที่ 10 บ้านบ่อบัวโบสถ์ ตำบลหันทราย
41		ตัวแทนหมู่ที่ 1 บ้านหนองแวง ตำบลหนองแวง
42		ตัวแทนหมู่ที่ 5 บ้านหนองแวง ตำบลหนองแวง
43		ตัวแทนหมู่ที่ 6 บ้านหนองหมู ตำบลหนองแวง
44		ตัวแทนหมู่ที่ 7 บ้านหนองแวง ตำบลหนองแวง
45		ตัวแทนหมู่ที่ 1 บ้านด่าน ตำบลบ้านด่าน
46		ตัวแทนหมู่ที่ 2 บ้านหนองขาม ตำบลบ้านด่าน
47		ตัวแทนหมู่ที่ 5 บ้านโรงเรียน ตำบลบ้านด่าน
48		ตัวแทนหมู่ที่ 6 บ้านกุดม่วง ตำบลบ้านด่าน
49		ตัวแทนหมู่ที่ 1 บ้านหนองกลอย ตำบลคลองหีบจันทร์
50		ตัวแทนหมู่ที่ 9 บ้านฝั่งคลอง ตำบลคลองหีบจันทร์
ผู้เข้าร่วมประชุมฯ(ผู้สังเกตการณ์):		
1		นายกองค์การบริหารส่วนตำบลผักชะ(ผู้สังเกตการณ์)
2		ผู้ใหญ่บ้านหมู่ที่ 1 บ้านหนองหอย(ผู้สังเกตการณ์)
3		ตัวแทนที่ปรึกษาโครงการ(ผู้สังเกตการณ์)
4		หัวหน้ากลุ่มงานอนามัยสิ่งแวดล้อมฯ สำนักงานสาธารณสุขจังหวัดสระแก้ว(ผู้สังเกตการณ์)
กรรมการผู้ไม่เข้าประชุมฯ:		
1		ตัวแทนภาคประชาชนหมู่ที่ 7 บ้าน โนนสะอาด ตำบลหันทราย
2		ตัวแทนผู้นำชุมชนหมู่ที่ 7 บ้านต่น้อย ตำบลผักชะ

เริ่มประชุมเวลา 09.00 น.

- เนื่องด้วยโครงการฯ ได้จัดประชุมการตรวจติดตาม EIA Monitoring Committee เป็นครั้งแรก จึงจัดเตรียมแผนการให้ข้อมูล
อบรมมาตรการติดตามตรวจสอบผลกระทบสิ่งแวดล้อม (ระยะก่อสร้าง) โดยมอบหมาย [REDACTED] เป็นวิทยากรอบรมฯ ในครั้งนี้
[REDACTED] (ตัวแทนผู้บริหารสูงสุด KSL) - กล่าวต้อนรับผู้ว่าราชการจังหวัดสระแก้ว ผู้เป็นประธานในวาระการประชุม พร้อมกล่าว
ต้อนรับตัวแทนจากหน่วยงานราชการ/ตัวแทนภาคประชาชน และผู้เกี่ยวข้องทุกท่าน
[REDACTED] (ตัวแทนประธานโครงการฯ) - เป็นประธาน กล่าวรายงานเชิญเปิดประชุมแก่ครั้งที่ 1/2566 ตามคำสั่งจังหวัดสระแก้วที่ 685/2566
กล่าววัตถุประสงค์โครงการฯ ตลอดจนการเปิดโอกาสการรับฟังความคิดเห็น/ข้อเสนอแนะ
พร้อมแนวทางปรับปรุงแก้ไขผลกระทบทางด้านสิ่งแวดล้อมและการพัฒนาชุมชนร่วมกันอย่างยั่งยืน

วาระที่ 1: ประธานแจ้งให้ที่ประชุมทราบ

ประธาน ► แจ้งให้ทราบเรื่อง ประกาศแต่งตั้งคณะกรรมการตรวจติดตาม EIA Monitoring Committee
ตามคำสั่งจังหวัดสระแก้ว 685/2566 ซึ่งประกอบไปด้วยตัวแทน 3 ภาคส่วน ได้แก่ ตัวแทนภาคประชาชน
ตัวแทนหน่วยงานราชการ และตัวแทนโครงการฯ

วาระที่ 2: รับรองรายงานการประชุม

ประธาน ► ไม่มี

วาระที่ 3: เรื่องสืบเนื่อง

ประธาน ► ไม่มี

วาระที่ 4: ขี้แจงข้อมูลโครงการฯ

4.1) แผนการก่อสร้างโครงการ และ กิจกรรมการก่อสร้าง

► แจ้งให้ทราบเรื่อง แผนระยะก่อสร้างโครงการ ณ ปัจจุบันดำเนินการเรื่อง ขุดปรับ/ถมดิน
พร้อมแจ้งมาตรการดำเนินการด้านความปลอดภัยของผู้รับเหมาโครงการฯ

4.2) แผนการส่งเสริม และจัดหาวัตถุดิบ

► แจ้งให้ทราบเรื่อง แผนการส่งเสริมด้านจัดหาวัตถุดิบที่มี 50 กิโลกรัม
โดยจำแนกรายละเอียด ดังนี้

- 1.เริ่มปล่อยเงินส่งเสริม เดือนตุลาคม 2566
- 2.ส่งเสริมปัจจัยการผลิตปุ๋ย/ยา เดือนตุลาคม 2566
- 3.สนับสนุน โครงการต่างๆเกี่ยวกับการปลูกอ้อย แบบต่อเนื่อง
- 4.แผนรับสมัครลูกหลานชาวไร่เข้าทำงานภายในโรงงาน
- 5.แผนอ้อยเข้าหีบอุตสาหกรรมผลิต 67/68

รายละเอียดในการติดต่อฝ่ายจัดหาวัตถุดิบ

โซน 1 พื้นที่ อ.วัฒนานคร,อ.อรัญประเทศ, อ.โคกสูง, อ.ตาพระยา

โซน 2 พื้นที่ อ.เมืองสระแก้ว, อ.เมืองเขาคิชฌกูฏ,อ.เมืองวังน้ำเย็น,อ.คลองหาด

4.3) มาตรการป้องกันและแก้ไขผลกระทบสิ่งแวดล้อม

► แจ้งให้ทราบมาตรการป้องกันและแก้ไขผลกระทบสิ่งแวดล้อม (ด้านขั้นตอนการก่อสร้าง)

>เริ่มขุดบ่อกักเก็บน้ำดิบ ระบบถนน ระบบรางระบายน้ำและน้ำดินที่ได้มาปรับถมพื้นที่ตามที่ต้องการให้เป็นอันดับแรก

►มาตรการป้องกันและแก้ไขผลกระทบสิ่งแวดล้อม (ด้านคุณภาพอากาศ)

>ฉีดพรมน้ำในพื้นที่ก่อสร้างที่มีการฟุ้งกระจายของฝุ่นละออง ยกเว้นช่วงที่มีฝนตก เช่น ถนนพื้นที่ที่มีกิจกรรม
การปรับถมดิน เป็นต้น โดยมีการฉีดพรมน้ำอย่างต่อเนื่องตลอดการดำเนินงาน

➤มาตรการป้องกันและแก้ไขผลกระทบสิ่งแวดล้อม (ด้านกนกนาคนขนส่ง)

>ควบคุมความเร็วของรถบรรทุกไม่เกิน 30 กิโลเมตร/ชั่วโมง ภายในเขตชุมชนรวมทั้งควบคุมความเร็วของรถบรรทุกขณะวิ่งอยู่ในพื้นที่โครงการไม่เกิน 30 กิโลเมตร/ชั่วโมง

>จัดระบบการจราจรในพื้นที่ก่อสร้าง พร้อมจัดให้มีเจ้าหน้าที่คอยดูแลเข้า-ออกพื้นที่ก่อสร้าง

>จัดให้มีเจ้าหน้าที่ กวาดล้าง ทำความสะอาดผิวถนน บริเวณที่มีการเคลื่อนย้ายของเสียวัสดุของทางโครงการ

➤มาตรการป้องกันและแก้ไขผลกระทบสิ่งแวดล้อม (ด้านชีวอนามัยและความปลอดภัย)

>มีการฝึกอบรมแก่คนงาน เรื่อง ความปลอดภัยในสถานที่ ความปลอดภัยในการใช้เครื่องมือเครื่องจักร

ความปลอดภัยส่วนบุคคล และการใช้อุปกรณ์ PPE

➤มาตรการป้องกันและแก้ไขผลกระทบสิ่งแวดล้อม (ด้านสภาพเศรษฐกิจ สังคม และการมีส่วนร่วมของประชาชน)

>จัดตั้งคณะกรรมการติดตามตรวจสอบผลกระทบสิ่งแวดล้อม (EIA Monitoring Committee)

เพื่อให้ชุมชนมีส่วนร่วมในการติดตามตรวจสอบดำเนินงานด้านสิ่งแวดล้อมและการมีส่วนร่วมของประชาชนโครงการ

➤มาตรการป้องกันและแก้ไขผลกระทบสิ่งแวดล้อม (ด้านการประชาสัมพันธ์ และการมีส่วนร่วมของประชาชน)

>จัดให้มีทีมงานประชาสัมพันธ์รายละเอียดโครงการ เพื่อให้ข้อมูลข่าวสารและรับเรื่องร้องเรียนจากชุมชน

ระบุผู้ที่รับผิดชอบในการดำเนินงาน ช่องทางติดต่อสื่อสารรับเรื่องร้องเรียน พร้อมส่งทีมงานไปตรวจสอบข้อร้องเรียน

และแจ้งผลการดำเนินการแก้ไขปัญหาคือข้อร้องเรียนที่เกิดจากการดำเนินการของโครงการให้ชุมชนรับทราบ

➤ประเด็นการตอบกลับข้อร้องเรียนที่ผ่านมา

>ทีมงาน KSL เข้าร่วมพูดคุยผู้ได้รับผลกระทบทางด้านสิ่งแวดล้อม โดยคุณ [REDACTED] และทีม KSL ร่วมกับเจ้าหน้าที่ อบต.ผัก

เข้าร่วมพูดคุยกับชาวบ้านและผู้ใหญ่บ้าน ม.4 บ้านห้วยพะโย ที่แจ้งว่าได้รับผลกระทบจากทางโครงการฯ

➤มาตรการป้องกันและแก้ไขผลกระทบสิ่งแวดล้อม (พื้นที่สีเขียวและสุนทรียภาพ)

>การเคลื่อนย้ายต้นไม้ไปยังพื้นที่สีเขียวของโครงการ จะต้องทำการล้อมเพื่อย้ายปลูกเป็นพื้นที่สีเขียว

โดยต้นไม้ที่สามารถล้อมได้ โครงการจะทำการล้อมมายังพื้นที่สีเขียวของโครงการ โดยพิจารณาจากชนิดไม้หวงห้ามเป็น

4.4) มาตรการติดตามตรวจสอบผลกระทบสิ่งแวดล้อม

>ชี้แจงเกี่ยวกับผลการดำเนินการตามมาตรการป้องกัน แก้ไข ลดผลกระทบสิ่งแวดล้อม และมาตรการติดตามตรวจสอบผลกระทบสิ่งแวดล้อมของโรงงาน ดังนี้

สถานีตรวจวัดคุณภาพอากาศในบรรยากาศ : โครงการ โรงงานผลิตน้ำตาลและ โครงการ โรงไฟฟ้าชีวมวล

- ชุมชนรอบพื้นที่โครงการฯ จำนวน 4 จุด ได้แก่

- 1.ชุมชนบ้านโป่งคอม(A1)
- 2.รพ.สต. บ้านห้วยเดื่อ (A2)
- 3.ชุมชนบ้านบ่อบัวโบสถ์ (A3)
- 4.ชุมชนบ้านห้วยพะโย (A4)

โดยแผนดำเนินการ: ครั้งที่ 1 ช่วงเดือนมกราคม - มิถุนายน ในทุกพารามิเตอร์มีค่าเป็นไปตามค่ามาตรฐาน
ระยะเวลา 7 วันต่อเนื่อง

สถานีตรวจวัดระดับเสียงในบรรยากาศ : โครงการ โรงงานผลิตน้ำตาลและ โครงการ โรงไฟฟ้าชีวมวล

ตรวจวัดบริเวณชุมชนใกล้เคียงพื้นที่โครงการ จำนวน 2 สถานี ได้แก่

- 1) ชุมชนบ้านห้วยพะโย (หมู่บ้านป่าเพ็ก)(N1)
- 2) ชุมชนบ้านท่น้อย (N2)

ตรวจวัดระดับเสียงรบกวนโครงการโรงผลิตน้ำตาลจำนวน 4 สถานี ได้แก่

- 1) ริมรั้วโครงการด้านทิศเหนือ (N1)
- 2) ริมรั้วโครงการด้านทิศตะวันออก (N2)
- 3) ริมรั้วโครงการด้านทิศใต้ (N3)
- 4) ริมรั้วโครงการด้านทิศตะวันตก (N4)

ตรวจวัดระดับเสียงรบกวนโครงการโรงไฟฟ้าชีวมวลจำนวน 4 สถานี ได้แก่

- 1) ริมรั้วโครงการด้านทิศเหนือ (N1)
- 2) ริมรั้วโครงการด้านทิศตะวันออก (N2)
- 3) ริมรั้วโครงการด้านทิศใต้ (N3)
- 4) ริมรั้วโครงการด้านทิศตะวันตก (N4)

โดยแผนดำเนินการ : ครั้งที่ 1 ช่วงเดือนมกราคม - มิถุนายน ในทุกพารามิเตอร์มีค่าเป็นไปตามค่ามาตรฐาน
ระยะเวลา 7 วันต่อเนื่อง

การตรวจวัดคุณภาพน้ำผิวดิน : โครงการ โรงงานผลิตน้ำตาลและ โครงการ โรงไฟฟ้าชีวมวล

สถานที่ตรวจสอบ : จำนวน 5 สถานี ได้แก่

- 1) ห้วยพะโย ด้านเหนือน้ำท่าจากบริเวณจุดผันน้ำ/รับน้ำหลักของโครงการ 1,000 เมตร (SW1)
- 2) ห้วยพะโย บริเวณจุดผันน้ำ/รับน้ำหลักของโครงการ (SW2)
- 3) บริเวณจุดบรรจบของห้วยพรหมโหดและห้วยพะโย (SW3)
- 4) ห้วยพรหมโหด (บริเวณอ่างเก็บน้ำบ้านหนองบัวเหนือ) ด้านท้ายน้ำท่าจากบริเวณจุดผันน้ำ
รับน้ำหลักของโครงการ 700 เมตร (SW4)
- 5) ห้วยพรหมโหด ด้านท้ายน้ำท่าจากบริเวณจุดผันน้ำ/รับน้ำหลักของโครงการ 1,300 เมตร (SW5)

โดยแผนดำเนินการ : ครั้งที่ 1 ช่วงเดือนพฤศจิกายน-เมษายน (ตัวแทนช่วงฤดูแล้ง) มีค่าเป็นไปตามเกณฑ์มาตรฐาน

การตรวจวัดคุณภาพดิน : โครงการ โรงงานผลิตน้ำตาล บริเวณโครงการ จำนวน 4 จุด ได้แก่

1. บริเวณที่จะก่อสร้างอาคารเก็บน้ำตาลทรายขาว/ขาวบริสุทธิ์ (S1)
2. บริเวณที่จะก่อสร้างระบบบำบัดน้ำเสีย (S2)
3. บริเวณที่จะก่อสร้างลานกองขนถ่ายและลานกองกากตะกอนหมักกรอง (S3)
4. บริเวณลานจอร์จรอย (S4)

การตรวจวัดคุณภาพดิน : โครงการ โรงงานไฟฟ้าชีวมวล บริเวณพื้นที่สีเขียวของโครงการ จำนวน 2 จุด ได้แก่

1. พื้นที่สีเขียวบริเวณที่จะก่อสร้างลานกองเถา (S1)
2. พื้นที่สีเขียวบริเวณที่จะก่อสร้างหอหล่อเย็น (S2)

แผนดำเนินการ : 1 ครั้ง ระหว่างการก่อสร้างโครงการ(ระยะเวลาดำเนินการ: 1 วัน) มีค่าเป็นไปตามเกณฑ์มาตรฐาน

- 4.5) กิจกรรมมวลชนสัมพันธ์และการพัฒนาที่ยั่งยืน

แจ้งให้ทราบกิจกรรมมวลชนสัมพันธ์และสิ่งแวดล้อม CSR โรงงานน้ำตาลท่ามะกาในเครือ KSL ดังนี้

กิจกรรมด้านลด M2.5 และก๊าซเรือนกระจก

>มหาวิทยาลัยราชภัฏกาญจนบุรี ร่วมกับบริษัท น้ำตาลท่ามะกา จำกัด ดำเนินโครงการความร่วมมือหน่วยงานภาครัฐ/เอกชน

ในพื้นที่การพัฒนาท้องถิ่นประเด็นการพัฒนาอุปกรณ์ต่อพ่วงเครื่องจักรกลทางการเกษตร เพื่อลดการเผาอ้อย

>บริษัท น้ำตาลท่ามะกา จำกัดและอุตสาหกรรมจังหวัดกาญจนบุรี ลงพื้นที่สัมผัสชุมชนเกษตรกรชาวไร่อ้อย

เรื่องปัญหาและอุปสรรคการเก็บเกี่ยวอ้อยในฤดูการหีบการเผาอ้อย แรงงาน และอ้อยขูดขาว เพื่อแก้ปัญหาฝุ่น PM 2.5

>บริษัท น้ำตาลท่ามะกา จำกัด มอบหมายให้คุณกรณียชัย ทักษิณ ผู้จัดการคุณภาพและสิ่งแวดล้อม เป็นวิทยากรบรรยาย เรื่อง มาตรการในการแก้ไขปัญหาฝุ่นละอองขนาดเล็ก (PM 2.5) การจัดการเกี่ยวกับข้อผิดพลาดกรณีอ้อยไฟไหม้ และผลกระทบจากการตัดอ้อยผิดวิธีที่ส่งผลกระทบต่อคุณภาพน้ำตาลที่ส่งออกต่างประเทศให้แก่องค์กรปกครองท้องถิ่น 21 แห่ง

>บริษัท น้ำตาลท่ามะกา จำกัด ผ่านการคัดเลือกให้เข้าร่วมโครงการยกระดับสถานประกอบการ จัดทำ Carbon Footprint Product (CFP)

กิจกรรมด้านอนุรักษ์สิ่งแวดล้อมและป่าต้นน้ำ

>จัดโครงการ " คลองสวย น้ำใส ชุมชนมีความสุข" สอดักคืบข่วนในคลองหลังโรงงาน โดยได้รับเกียรติจาก ท่านกิตติพันธ์ อรรถบพ นายอำเภอท่ามะกา เป็นประธานในพิธีเปิดโครงการฯ

> จัดกิจกรรม “ปลูกป่า ปลูกปลา รักษาสิ่งแวดล้อม” อย่างต่อเนื่องทุกปี เพื่อเป็นการอนุรักษ์ฟื้นฟูทรัพยากรสัตว์น้ำ และป่าไม้ในลุ่มน้ำแม่กลอง

>บริษัท น้ำตาลท่ามะกา จำกัดโดยมี [REDACTED] พร้อมด้วยทีมงานชุมชนนำโดย ผู้ใหญ่บ้าน ลงพื้นที่สำรวจแหล่งป่าต้นน้ำ บ้านบนเขาแก่งเรียว อำเภอศรีสวัสดิ์ ที่เป็นต้นน้ำหล่อเลี้ยงพื้นที่อ่างชุมชน

>บริษัท น้ำตาลท่ามะกา จำกัด จัดกิจกรรมสร้างฝายชะลอน้ำประจำปี 2566 ณ บ้านองจู่ ตำบลนาสวน

อำเภอศรีสวัสดิ์ จังหวัดกาญจนบุรี ร่วมกับบุคลากรของโรงพยาบาลมะการักษ์ นำโดย [REDACTED] ผู้อำนวยการฟ. การไฟฟ้าฝ่ายผลิตแห่งประเทศไทยเขื่อนศรีนครินทร์ องค์กรผู้ใช้น้ำท่ามะการักษ์แม่กลอง

และบริษัท เคเอสแอล เรียวเอสเทด จำกัด โดยประกอบด้วยกิจกรรมสร้างฝายชะลอน้ำ เชื่อมชมกิจกรรม

เพื่อชุมชนและชมโรงไฟฟ้า และกิจกรรมปลูกต้นกล้าป่าต้นน้ำในพื้นที่ป่าหัวของจู่ อำเภอศรีสวัสดิ์

>บริษัท น้ำตาลท่ามะกา จำกัด ได้รับเชิญจากกระทรวงอุตสาหกรรมให้เป็นวิทยากรบรรยายเรื่อง สถานประกอบการที่ดำเนินการตามหลักธรรมาภิบาลสิ่งแวดล้อมที่ประสบผลสำเร็จให้กับสถานประกอบการ และอุตสาหกรรมจังหวัดทั่วประเทศ

>สนับสนุนกระสอบเก่าโดยได้รับการร่วมสนับสนุนกระสอบจากบจก.ยงเส็ง

รวมจำนวน 3,000 ใบ มอบให้ท่านรองผู้ว่าราชการจังหวัด โดยป้องกันและบรรเทาสาธารณภัยจังหวัด(ปภ.จ.)

เป็นตัวแทนมารับมอบ เพื่อใช้ในการแก้ไขปัญหาน้ำท่วมในพื้นที่จังหวัดกาญจนบุรี

>สนับสนุนกระสอบเก่าโดยได้รับการร่วมสนับสนุนกระสอบจาก บจก.กิจเจริญ อุตสาหกรรม จำนวน 1,550 ใบ ให้แก่นายอำเภอท่ามะกา เพื่อใช้ในการป้องกันน้ำท่วมในพื้นที่อำเภอท่ามะกา

>ด้านการพัฒนาคุณภาพชีวิต และ จัดความยากจน [REDACTED] ผู้ว่าราชการจังหวัดกาญจนบุรี

มอบเกียรติบัตรขอบคุณแก่นาย [REDACTED] ผู้จัดการคุณภาพและสิ่งแวดล้อม ผู้มีส่วนสนับสนุน

การดำเนินงานขจัดความยากจนและพัฒนาคนทุกช่วงวัยอย่างยั่งยืน ตามหลักปรัชญาเศรษฐกิจพอเพียง

	<p>แจ้งให้ทราบการพัฒนาอย่างต่อเนื่องโครงการ โรงงานผลิตน้ำตาลและ โครงการ โรงไฟฟ้าชีวมวลดังนี้</p> <p>>ทางบริษัท น้ำตาลขอนแก่น จำกัด (มหาชน) ได้รับบริจาคที่ดินให้แก่ วิทยาลัยโพธิวิชชาลัย อ.พัฒนานคร จ.สระแก้ว ครั้งแรกในปีพ.ศ.2551 รวม 81 ไร่ พร้อมบริจาคเงินก่อสร้างอาคาร และบริจาคทุนการศึกษา รวม 23 ล้านบาท และต่อมาในปี พ.ศ.2559 บริจาคที่ดินติดกับผืนเดิมเพิ่มอีก 18 ไร่ และงบประมาณเพิ่มอีก 1 ล้าน 5 แสนบาท ในการสร้างแหล่งเรียนรู้ตลอดชีวิตเรื่อง “เกษตรทฤษฎีใหม่”</p> <p>>ทางทีมงาน KSL ร่วมกับทาง อบต.ฝักชะ และ รพ.สต.หนองหอย เติมนรنگค์เรื่องการป้องกันโรคเอดส์</p> <p>โครงการ KSL สร้างทักษะอาชีพเพื่อผู้ป่วยเปราะบาง โรงพยาบาลจิตเวชสระแก้วราชนครินทร์ เพื่อวางแผนนำองค์ความรู้โดยศูนย์กิจกรรมธรรมชาติ KSL ริเวอร์แคว พร้อมสนับสนุนอุปกรณ์ทางการแพทย์</p> <p>>ทีมงาน KSL นำทีมด้วย [REDACTED] เข้าพบ ผอ. โรงเรียนบ้านโป่งคอม สนับสนุนอุปกรณ์การเรียนแก่เด็กโรงเรียนบ้านโป่งคอม พร้อมทั้งสำรวจสภาพ [REDACTED] น้ำดื่มของนักเรียน</p> <p>>ทีมงาน KSL นำทีมด้วย [REDACTED] เข้าพบ ผอ. โรงเรียนบ้านหนองบัวสนับสนุนอุปกรณ์การเรียนแก่เด็กนักเรียน พร้อมทั้งสำรวจสภาพโภชนาการ สาธารณูปโภค อาคารสถานที่ และสนับสนุนผลิตภัณฑ์ของโรงเรียน</p> <p>>ทางทีมงาน KSL ร่วมสนับสนุนน้ำดื่ม กับทาง อบต.ฝักชะ เนื่องในกิจกรรม บริการคิดผมฟรีแก่ประชาชน</p>
วาระที่ 5:	เรื่องเสนอที่ประชุมพิจารณา
ประธาน	แจ้งให้ดำเนินการเสนอแนะ/พิจารณาประเด็นสำคัญในที่ประชุมได้ ดังนี้
นายกอบต. ฝักชะ	<p>▶ชี้แจงประเด็นด้านปัญหาการเรียนเรื่อง ฝุ่นในพื้นที่โครงการฯ ตามที่ได้รับหนังสือร้องเรียนชุมชนในพื้นที่ หมู่ 4 บ้านห้วยพะโย และ หมู่ 7 บ้านทนต์ อ.ฝักชะ อ.พัฒนานคร จ.สระแก้ว เมื่อช่วงปลายเดือนพฤษภาคมที่ผ่านมาทางหน่วยงานของอบต.ฝักชะ พร้อมด้วยตัวแทนโครงการฯ ลงพื้นที่รับฟังความคิดเห็น พร้อมร่วมกันแก้ไข</p> <p>ตอบกลับแนวทางป้องกันด้านผลกระทบสิ่งแวดล้อมในระยะก่อสร้างฯ อย่างเคร่งครัด</p>
ตัวแทนผู้นำชุมชน- ม.4 ห้วยพะโย	▶สอบถามว่า ทางโครงการฯได้รับการเห็นชอบด้านการก่อสร้างโรงงาน จากหน่วยงานทุกภาคส่วนหรือไม่?
ประธาน	ขอเชิญ จนท.อุตสาหกรรมจังหวัดสระแก้ว ชี้แจงเพิ่มเติมในประเด็นดังกล่าวฯ
จนท.อุตสาหกรรม- จังหวัดสระแก้ว	<p>ตามกฎหมายเก่าโรงงานผลิตน้ำตาลและโรงไฟฟ้าชีวมวล จะต้องได้รับใบอนุญาตประกอบกิจการโรงงาน (ร.ง.4) ก่อนจึงจะเริ่มก่อสร้างได้ แต่กฎหมายใหม่ในปัจจุบันสามารถดำเนินการก่อสร้างได้ก่อน แต่ยังไม่สามารถประกอบกิจการได้จนกว่าจะได้รับใบอนุญาตประกอบกิจการโรงงาน (ร.ง.4) ทั้งนี้ผู้ประกอบการยื่นขออนุญาตฯ พร้อมพิจารณาแก้ไขเอกสารตามรายละเอียดรายงานมาตรการตรวจสอบผลกระทบสิ่งแวดล้อม(EIA)</p>
นายอำเภอพัฒนานคร	▶สอบถามเรื่อง กำลังการผลิตในช่วงแรกของโรงงานผลิตน้ำตาลพัฒนานคร แก่ตัวแทนโครงการฯ
[REDACTED]	▶แจ้งแผนการส่งเสริมการจัดหาวัตถุดิบ โดยเป้าหมายอ้อยเข้าหีบราว 1 ล้านตัน ในพื้นที่ 1 แสนไร่
วาระที่ 6:	วาระอื่นๆ
ผู้แทนนายแพทย์-	▶เสนอแนะ มาตรการด้านความปลอดภัยและอาชีวอนามัย ดังนี้
สาธารณสุข	1.ด้านสุขภาพจิต ของพนักงานหรือผู้รับเหมาในโครงการฯ อาทิเช่น การตรวจสอบสุขภาพ การซักซ้อมแผนฉุกเฉิน
จังหวัดสระแก้ว	<p>การเคลื่อนย้ายผู้ป่วยในพื้นที่โครงการฯ ควรประสานงานกับหน่วยงาน รพ.สต.ประจำตำบล หรือโรงพยาบาลใกล้เคียงฯ</p> <p>2. แผนการส่งเสริมด้านการสนับสนุนการศึกษานุเคราะห์ทางการแพทย์ อาทิเช่น นักศึกษาพยาบาลวิชาชีพ เพื่อกลับมาเป็นบุคลากรท้องถิ่นประจำสถานพยาบาลในพื้นที่ อ.พัฒนานคร</p> <p>3.การสนับสนุนอุปกรณ์ทางการแพทย์ โรงพยาบาลพัฒนานคร จังหวัดสระแก้ว เนื่องจากขาดแคลนอุปกรณ์-ไม่เพียงพอต่อผู้มาใช้บริการในพื้นที่ฯ</p>

- กอ.รมน.จ.สระแก้ว ได้เห็นว่าทางโครงการฯ มีการจัดรถและพนักงานฉีดล้างพื้นที่ผิวการจราจรบริเวณทางเข้า-ออกโครงการแล้ว
แต่ขอเสนอให้เพิ่มมาตรการด้านความปลอดภัย โดยวางกรวยจราจรล่วงหน้าเป็นระยะทางอย่างเหมาะสมสอดคล้องกับ
ความเร็วรถสัญจรบนท้องถนน, เพิ่มแผงที่กั้นแสดงป้ายเตือน, สัญญาณเตือนไฟกระพริบติดตรงบริเวณทางเข้า-ออกโครงการฯ
- ตัวแทน น.8 อ่างใต้ ▶เสนอแนะให้โครงการฯ มีการประชาสัมพันธ์ประชาชนในพื้นที่ ได้ทราบถึงกิจกรรมต่างๆ ที่โครงการฯ จะดำเนินการ
ในแต่ละชุมชน เช่น การติดตั้งจุดตรวจวัดคุณภาพอากาศ, จุดตรวจวัดค่าต่างๆ ในแต่ละช่วงเวลา
▶เสนอแนะด้านการส่งเสริมการจ้างงานให้กับคนในพื้นที่ เพื่อเน้นการพัฒนาคุณภาพชีวิตอย่างยั่งยืน
- นายกอบต. ผักขะ ▶แจ้งให้โครงการฯ ดำเนินการมาตรการล้างทำความสะอาดล้อรถบรรทุกก่อนออกนอกพื้นที่ฯ
ด้วยพบว่าเมื่อมีเศษดินปะปนมาบนผิวถนนค่อนข้างเยอะ ส่งผลให้เกิดปัญหาทางด้านการสัญจรบนท้องถนน

ปิดประชุมเวลา 11.30 น.





รายงานการประชุมการตรวจติดตาม EIA Monitoring Committee

โครงการโรงงานผลิตน้ำตาล บริษัท น้ำตาลนิวก้าวสุรินทร์ จำกัด

โครงการโรงงานผลิตไฟฟ้าชีวมวล บริษัท โรงไฟฟ้าน้ำตาลขอนแก่น จำกัด

ครั้งที่ 02/2566 ในวันที่ 22 ธันวาคม 2566

ณ ห้องประชุมชั้น 2 อาคารที่ทำการองค์การบริหารส่วนตำบลฝักขะ

กรรมการผู้เข้าประชุม:

1. รองผู้ว่าราชการจังหวัดสระแก้ว ประธานที่ประชุม
2. นายอำเภอวัฒนานคร
3. นายอำเภออรัญประเทศ
4. ผู้อำนวยการสำนักงานทรัพยากรธรรมชาติและสิ่งแวดล้อมจังหวัดสระแก้ว
5. รองนายแพทย์สาธารณสุขจังหวัดสระแก้ว (ผู้แทนนายแพทย์สาธารณสุขจังหวัดสระแก้ว)
6. วิศวกรชำนาญการ (ผู้แทนอุตสาหกรรมจังหวัดสระแก้ว)
7. เจ้าหน้าที่ติดตามโครงการ/ผู้ช่วยช่างเทคนิค (ผู้แทนพลังงานจังหวัดสระแก้ว)
8. รองกรรมการผู้จัดการใหญ่ KSL
9. ผู้อำนวยการโครงการพัฒนานคร KSL
10. หัวหน้าส่วนจัดหาดูแลดิบอาวุโส KSL
11. ตัวแทนผู้นำชุมชน หมู่ที่ 2 บ้านห้วยเตี๋ย ตำบลฝักขะ
12. ตัวแทนผู้นำชุมชน หมู่ที่ 4 บ้านห้วยพะโย ตำบลฝักขะ
13. ตัวแทนผู้นำชุมชน หมู่ที่ 6 บ้านทลหลวง ตำบลฝักขะ
14. ตัวแทนผู้นำชุมชน หมู่ที่ 7 บ้านทลน้อย ตำบลฝักขะ
15. ตัวแทนผู้นำชุมชน หมู่ที่ 10 บ้านกุดกล้า ตำบลฝักขะ
16. ตัวแทนผู้นำชุมชน หมู่ที่ 9 บ้านทลหลวง ตำบลวัฒนานคร
17. ตัวแทนผู้นำชุมชน หมู่ที่ 3 บ้านหนองบัวเหนือ ตำบลหันทราย
18. ตัวแทนภาคประชาชน หมู่ที่ 1 บ้านหนองหอย
19. ตัวแทนภาคประชาชน หมู่ที่ 2 บ้านห้วยเตี๋ย
20. ตัวแทนภาคประชาชน หมู่ที่ 4 บ้านห้วยพะโย
21. ตัวแทนภาคประชาชน หมู่ที่ 5 บ้านโป่งคอม
22. ตัวแทนภาคประชาชน หมู่ที่ 7 บ้านทลน้อย
23. ตัวแทนภาคประชาชน หมู่ที่ 12 บ้านหนองสลักไค
24. ตัวแทนภาคประชาชน หมู่ที่ 3 บ้านโนนจิก
25. ตัวแทนภาคประชาชน หมู่ที่ 6 บ้านหนองคุ้ม
26. ตัวแทนภาคประชาชน หมู่ที่ 13 บ้านเนินผาสุก
27. ตัวแทนภาคประชาชน หมู่ที่ 14 บ้านวังเสียว




28.		ตัวแทนภาคประชาชน หมู่ที่ 1 บ้านหันทราย
29.		ตัวแทนภาคประชาชน หมู่ที่ 3 บ้านหนองบัวเหนือ
30.		ตัวแทนภาคประชาชน หมู่ที่ 4 บ้านหนองบัวใต้
31.		ตัวแทนภาคประชาชน หมู่ที่ 6 บ้านเนินผาสุก
32.		ตัวแทนภาคประชาชน หมู่ที่ 7 บ้านโนนสะอาด
33.		ตัวแทนภาคประชาชน หมู่ที่ 8 บ้านดงทม
34.		ตัวแทนภาคประชาชน หมู่ที่ 9 บ้านบ่อหลวง
35.		ตัวแทนภาคประชาชน หมู่ที่ 10 บ้านบ่อบัวโบสถ์
36.		ตัวแทนภาคประชาชน หมู่ที่ 1 บ้านหนองแขวง
37.		ตัวแทนภาคประชาชน หมู่ที่ 5 บ้านหนองแขวง
38.		ตัวแทนภาคประชาชน หมู่ที่ 6 บ้านหนองหมู
39.		ตัวแทนภาคประชาชน หมู่ที่ 7 บ้านหนองแขวง
40.		ตัวแทนภาคประชาชน หมู่ที่ 1 บ้านด่าน
41.		ตัวแทนภาคประชาชน หมู่ที่ 5 บ้านโรงเรียน
42.		ตัวแทนภาคประชาชน หมู่ที่ 6 บ้านกุดม่วง

กรรมการผู้ไม่มาประชุมฯ:

1.	ผู้อำนวยการรักษาความมั่นคงภายในราชอาณาจักรจังหวัดสระแก้ว	
2.		ตัวแทนภาคประชาชน หมู่ที่ 6 บ้านทอหลวง
3.		ตัวแทนภาคประชาชน หมู่ที่ 10 บ้านกุดกล้ำ
4.		ตัวแทนภาคประชาชน หมู่ที่ 11 บ้านคลองยาง
5.		ตัวแทนภาคประชาชน หมู่ที่ 8 บ้านอ่างไผ่
6.		ตัวแทนภาคประชาชน หมู่ที่ 9 บ้านทางหลวง
7.		ตัวแทนภาคประชาชน หมู่ที่ 2 บ้านหนองขาม
8.		ตัวแทนภาคประชาชน หมู่ที่ 1 บ้านหนองกลอย
9.		ตัวแทนภาคประชาชน หมู่ที่ 9 บ้านฝั่งคลอง

ผู้เข้าร่วมประชุมฯ:


1.		หัวหน้ากลุ่มงานอนามัยสิ่งแวดล้อมฯ สำนักงานสาธารณสุขจังหวัดสระแก้ว
2.		ผู้จัดการส่วนองค์กรสัมพันธ์ KSL
3.		วิศวกรสิ่งแวดล้อม KSL
4.		เจ้าหน้าที่ความปลอดภัยในการทำงานวิชาชีพ KSL
5.		หัวหน้าแผนกศูนย์เอกสาร/เลขานุการ/เจ้าหน้าที่มวชนสัมพันธ์ KSL
6.		เจ้าหน้าที่มวชนสัมพันธ์ KSL
7.		เจ้าหน้าที่มวชนสัมพันธ์ KSL

8.  เจ้าหน้าที่ความปลอดภัยในการทำงานวิชาชีพ KSL
9.  ผู้แทนที่ปรึกษาโครงการ (นักวิชาการสิ่งแวดล้อม) TET
10.  ผู้แทนที่ปรึกษาโครงการ (นักวิชาการสิ่งแวดล้อม) TET

เริ่มประชุม เวลา 13.30 น. โดยพร้อมเพรียงกัน

วาระที่ 1: ประธานแจ้งเพื่อทราบ

คำสั่งจังหวัดสระแก้วที่ ๒๕๗/๒๕๖๖ เรื่อง แก้ไขคำสั่งแต่งตั้งคณะกรรมการติดตามตรวจสอบผลกระทบสิ่งแวดล้อม (EIA Monitoring Committee) ณ วันที่ ๑๖ ตุลาคม ๒๕๖๖

เนื่องจากกรรมการตัวแทนผู้นำชุมชน หมู่ที่ 7 บ้านท่น้อย ตำบลฝักจะ ได้เสียชีวิตลง ทางโครงการได้ประสานงานไปยังองค์การบริหารส่วนตำบลฝักจะ เพื่อขอรายชื่อทดแทน และได้เสนอจังหวัดสระแก้ว เพื่อขอเปลี่ยนแปลงจาก 

มติที่ประชุม: รับทราบ

วาระที่ 2: เรื่องรับรองรายงานการประชุม

การรับรองรายงานการประชุมคณะกรรมการติดตามตรวจสอบผลกระทบสิ่งแวดล้อม (EIA Monitoring Committee) ครั้งที่ 01/2566 เมื่อวันที่ 06 กรกฎาคม 2566

มติที่ประชุม: รับทราบ

วาระที่ 3 : เรื่องสืบเนื่องๆ

3.1 ด้านสุขภาพของพนักงานหรือผู้รับเหมาในโครงการ อาทิเช่น การตรวจสุขภาพ การซักซ้อมแผนฉุกเฉิน การเคลื่อนย้ายผู้ป่วยในพื้นที่โครงการ ควรประสานงานกับหน่วยงาน รพ.สต.ประจำตำบลหรือโรงพยาบาลใกล้เคียง

- ดำเนินการตรวจสุขภาพคนงาน และได้ประสานงานกับทางโรงพยาบาลวัฒนานคร เกี่ยวกับการเคลื่อนย้ายผู้ป่วยในกรณีฉุกเฉินในพื้นที่โครงการ

3.2 การส่งเสริมและการสนับสนุนการศึกษานุเคราะห์ทางการแพทย์ อาทิเช่น นักศึกษาพยาบาลวิชาชีพ

- สนับสนุนทุนการศึกษาให้กับบุคลากรทางการแพทย์จังหวัดสระแก้ว จำนวน 5 ทุน
ทุนละ 40,000 บาทต่อปี เป็นจำนวนเงิน 200,000 บาทต่อปี จนกระทั่งสำเร็จการศึกษา

3.3 การสนับสนุนอุปกรณ์ทางการแพทย์ให้กับ โรงพยาบาลวัฒนานคร จังหวัดสระแก้ว เนื่องจากขาดแคลนอุปกรณ์ ไม่เพียงพอต่อผู้มาใช้บริการในพื้นที่

- ประสานงานกับโรงพยาบาลวัฒนานคร โดยเบื้องต้นได้เสนอรับการสนับสนุนเป็นระบบคัดกรองผู้ป่วยอัตโนมัติ พร้อมตู้ Smart BP Box (Smart Easy OPD Smart BP Box)

ราคาประมาณ 125,000 บาท

-สนับสนุนอุปกรณ์ป้องกันทางการแพทย์ อาทิเช่น หน้ากากอนามัย สเปรย์แอลกอฮอล์ และถุงมือยางทางการแพทย์ ให้กับโรงพยาบาลวัฒนานคร โดยมี [REDACTED] หัวหน้ากลุ่มการพยาบาล เป็นผู้รับมอบ

3.4 การฉีดล้างพื้นที่ผิวการจราจรบริเวณทางเข้า-ออกโครงการ และเพิ่มมาตรการด้านความปลอดภัย โดยวางกรวยจราจรล่วงหน้าเป็นระยะอย่างเหมาะสม สอดคล้องกับความเร็วรถสัญจรบนท้องถนน เพิ่มแผงที่กั้นแสดงป้ายเตือน สัญญาณเตือนไฟกระพริบ ติดตรงบริเวณทางเข้า-ออกโครงการ

- โครงการได้ติดตั้งแบรีเออร์ สัญญาณเตือนไฟกระพริบ ไฟส่องสว่างเพิ่มเติม บริเวณทางเข้า-ออกโครงการและบริเวณจุดก่อสร้างทางเชื่อมหน้าโครงการทั้ง 3 จุด

3.5 ด้านการประชาสัมพันธ์ให้ประชาชนในพื้นที่ได้ทราบถึงกิจกรรมต่างๆ ที่โครงการจะดำเนินการในแต่ละชุมชน เช่น การติดตั้งจุดตรวจวัดคุณภาพสิ่งแวดล้อมในแต่ละช่วงเวลา

- โครงการได้เข้าร่วมประชุมหมู่บ้าน เพื่อประชาสัมพันธ์ข้อมูลกิจกรรมต่างๆ ที่เกี่ยวข้อง และได้เชิญหน่วยงานราชการและชาวบ้านที่สนใจ เข้าร่วมสังเกตการณ์การติดตั้งเครื่องตรวจวัดคุณภาพสิ่งแวดล้อมในจุดต่างๆ

3.6 เสนอแนะด้านการส่งเสริมการจ้างงานให้กับคนในพื้นที่ เพื่อบริหารการพัฒนาคุณภาพชีวิตอย่างยั่งยืน

- โครงการได้รับพนักงานใหม่จำนวน 39 คน โดยแบ่งเป็นพนักงานในเขตพื้นที่ จ.สระแก้ว 28 คน และนอกเขตพื้นที่ จ.สระแก้ว 11 คน

- โครงการมีแผนเปิดรับอีก 84 อัตรา โดยครั้งที่ 1 เปิดรับสมัครที่ อบต.ผักขะ มีผู้สนใจมาสมัคร 158 คน และครั้งที่ 2 เปิดรับสมัครที่ อบต.วัฒนานคร มีผู้สนใจมาสมัคร 80 คน รวมทั้งสิ้น 238 คน

3.7 การล้างทำความสะอาดล้อรถก่อนออกนอกพื้นที่โครงการ

- โครงการได้จัดทำแผนการฉีดล้างทำความสะอาดล้อรถที่ออกจากพื้นที่โครงการ เพื่อลดปริมาณเศษดินที่จะร่วงหล่นบนถนนให้น้อยที่สุด

- โครงการ ได้ดำเนินการก่อสร้างทางเชื่อมบริเวณหน้าโครงการเสร็จสิ้นแล้ว 2 จุด (จุดที่ 1 และ จุดที่ 3) และจะดำเนินการก่อสร้างทางเชื่อม จุดที่ 2 ให้แล้วเสร็จภายในเดือน ม.ค. 2567

มติที่ประชุม: รับทราบ

วาระที่ 4 : เรื่องข้อมูลโครงการ

4.1 ความก้าวหน้างานก่อสร้างโครงการ บริษัท น้ำตาลนิวกังว้างฐานหลี่ จำกัด ดังนี้

งานปรับถมดิน : อยู่ระหว่างดำเนินการขุดบ่อกักเก็บน้ำดิบ เพื่อนำไปมาปรับพื้นที่บริเวณคันดินและถนนรอบโครงการฯ

งานโครงสร้าง : อยู่ระหว่างดำเนินการก่อสร้างฐานรากและอาคารอุกหีบ, อาคารหม้อต้ม, อาคารหม้อเคียว, อาคารไซโลเก็บน้ำตาล, อาคารพัสดุ, อาคารถังเก็บโมลาส และอาคารห้องซัง ฯลฯ

4.2 แผนการส่งเสริม และจัดหาวัตถุดิบ

แผนจัดหาวัตถุดิบ ปี 2567/68

- | | |
|---|--------------------|
| 1. โครงการเปลี่ยนพืชอื่นเป็นอ้อย Promotion-1 รัศมี 5 กม.รอบโรงงาน | เป้าหมาย 2,000 ไร่ |
| 2. โครงการเปลี่ยนพืชอื่นเป็นอ้อย Promotion-2 นอกรัศมี 5 กม. | เป้าหมาย 6,600 ไร่ |
| 3. โครงการให้ยืมพันธุ์อ้อย | เป้าหมาย 1,400 ไร่ |

4. โครงการเช่าที่ดินผ่อนชำระ	เป้าหมาย 6,8000 ไร่
5. โครงการปล่อยเงินส่งเสริมปกติ	เป้าหมาย 31,000 ไร่
6. โครงการแจ้งอ้อยไม่ใช้เงินส่งเสริม	เป้าหมาย 12,200 ไร่
รวมโครงการและเป้าหมายทั้งหมด	จำนวน 60,000 ไร่

4.3 มาตรการป้องกันและแก้ไขผลกระทบสิ่งแวดล้อม (ระยะก่อสร้าง)

4.3.1 ขั้นตอนการก่อสร้าง

- ประสานงานกับแขวงทางหลวงสระแก้ว เพื่อขออนุญาตและก่อสร้างทางเบี่ยงบริเวณทางเข้า-ออกโครงการฯ
- ดำเนินการขุดบ่อกักเก็บน้ำดิบ ก่อสร้างถนน และขุดร่องระบายน้ำ เพื่อนำดินมาปรับถมพื้นที่ในโครงการฯ

4.3.2 ด้านทรัพยากรดิน

- ดำเนินการบดอัดดินให้แน่น ในพื้นที่ที่มีน้ำกัดเซาะได้ง่าย เพื่อป้องกันการพังทลายของหน้าดิน

4.3.3 ด้านคุณภาพอากาศ

- ฉีดพรมน้ำในพื้นที่ก่อสร้างบริเวณที่มีฝุ่นละอองฟุ้งกระจาย เช่น ถนนภายในโครงการ และพื้นที่ที่มีการปรับถมดินอย่างสม่ำเสมอ
- ฉีดล้างทำความสะอาดล้อรถที่ออกจากพื้นที่โครงการ เพื่อลดปริมาณเศษดินที่จะร่วงหล่นบนถนน

4.3.4 ด้านคุณภาพน้ำ

- จัดเตรียมห้องน้ำห้องส้วมที่ถูกสุขลักษณะให้เพียงพอสำหรับคนงานก่อสร้าง
- จัดเตรียมบ่อดักตะกอน เพื่อรองรับน้ำภายในโครงการ และนำน้ำกลับมาใช้ในการฉีดพรมน้ำในพื้นที่ก่อสร้าง

4.3.5 ด้านทรัพยากรน้ำใช้

- จัดเตรียมน้ำใช้สำหรับอุปโภคของคนงาน และกิจกรรมการก่อสร้างอย่างเพียงพอ
- จัดเตรียมน้ำดื่มที่สะอาดและถูกสุขลักษณะ เพื่อให้คนงานได้ใช้บริโภคอย่างเพียงพอ

4.3.6 ด้านคมนาคมขนส่ง

- ควบคุมความเร็วของรถขณะวิ่งอยู่ในพื้นที่โครงการไม่ให้เกิน 30 กิโลเมตร/ชั่วโมง เพื่อลดการฟุ้งกระจายของฝุ่นละออง
- มีระบบการจราจรในพื้นที่ก่อสร้าง และมีเจ้าหน้าที่ดูแลรถที่เข้า-ออกพื้นที่โครงการ
- ติดตั้งไฟส่องสว่างบริเวณทางเข้า-ออกพื้นที่โครงการ
- มีการปกคลุมวัสดุและอุปกรณ์ก่อสร้างด้วยผ้าใบอย่างมิดชิด สำหรับรถบรรทุกเข้า-ออกพื้นที่

4.3.7 ด้านการจัดการของเสีย

- จัดเตรียมพื้นที่ทิ้งขยะภายในโครงการ เพื่อรองรับปริมาณขยะและวัสดุที่ไม่ใช้แล้ว
- อบรมให้ความรู้กับคนงานก่อสร้างเกี่ยวกับการคัดแยกขยะที่ถูกวิธีเพื่อลดปริมาณขยะ

4.3.8 ด้านระบบระบายน้ำและป้องกันน้ำท่วม

- จัดเตรียมรางระบายน้ำชั่วคราวเพื่อรวบรวมน้ำฝนที่ตกลงในพื้นที่โครงการฯ เข้าสู่บ่อหนองน้ำฝน
- ขุดลอกตะกอนดินและเศษวัสดุก่อสร้าง ที่กีดขวางทางน้ำออกจากรางระบายน้ำ

4.3.9 ด้านเศรษฐกิจและสังคม

- ดำเนินการตรวจสอบข้อร้องเรียน หาสาเหตุ และแนวทางแก้ไขปัญหาข้อร้องเรียนที่เกิดขึ้น พร้อมชี้แจงการดำเนินงานการแก้ไขต่อผู้ร้องเรียน
- ประสานงานกับสถานีตำรวจภูธรวัฒนานคร เพื่อร่วมมือป้องกันเหตุที่จะเกิดขึ้น ระหว่างการก่อสร้าง

4.3.10 ด้านการประชาสัมพันธ์ และการมีส่วนร่วมของประชาชน

- จัดทำช่องทางสื่อสารระหว่างโครงการและชุมชน ได้แก่
 1. Facebook : CSR KSL บ.น้ำตาลนิวกวังสุรินทร์ สระแก้ว
 2. Line : KSL CSR WN
 3. เว็บไซต์บริษัท : www.kslgroup.com
 4. กล้องรับฟังความคิดเห็น
 5. เอกสารบอร์ดประชาสัมพันธ์ ตลอดจนช่องทางติดต่อของโครงการฯ พื้นที่โดยรอบ
- ลงพื้นที่ประชาสัมพันธ์รายละเอียดโครงการฯ เพื่อให้ข้อมูลข่าวสารจากชุมชน
- เข้าร่วมประชุมประจำเดือนของหมู่บ้าน ประชาสัมพันธ์ และรับฟังความคิดเห็นของชุมชน

4.3.11 พื้นที่สีเขียวและสุนทรียภาพ

- จัดเตรียมพื้นที่พื้นที่สีเขียวของโครงการ สำหรับปลูกต้นไม้ ดูแลรักษาให้อยู่ในสภาพสวยงาม
- โครงการฯ ดำเนินการล้อมต้นไม้ในพื้นที่ก่อสร้างโครงการ เพื่อย้ายไปปลูกบริเวณที่เป็นพื้นที่สีเขียวในโครงการ

4.3.12 ด้านอาชีวอนามัยและความปลอดภัย

ด้านสาธารณสุขและสุขภาพ

- จัดให้มีเวชภัณฑ์ / ยา และอุปกรณ์สำหรับการปฐมพยาบาลไว้อย่างเพียงพอ รวมทั้งจัดเตรียมรถฉุกเฉินประจำโครงการฯ ตลอดเวลาและพร้อมสำหรับการเคลื่อนย้ายผู้ได้รับบาดเจ็บ/ผู้ป่วยส่งโรงพยาบาลทันที
- จัดให้มีการตรวจสอบสุขภาพคนงานก่อนเข้าทำงานในพื้นที่ก่อสร้าง เพื่อป้องกันโรค รวมถึงการตรวจสอบสุขภาพของคนงานตามปัจจัยเสี่ยง เช่น การตรวจสอบสมรรถภาพปอด , การ X-ray ปอด, การตรวจการได้ยิน , EKG ,สารเสพติด และการตรวจร่างกายโดยทั่วไป

ด้านอาชีวอนามัยและความปลอดภัย

- มีการให้ความรู้ และการฝึกอบรมเกี่ยวกับความปลอดภัยในการทำงานก่อสร้างความปลอดภัย ในการใช้เครื่องมือเครื่องจักร การเลือกใช้อุปกรณ์ป้องกันอันตรายส่วนบุคคล(PPE) และกฎระเบียบข้อบังคับในการทำงานอย่างปลอดภัย
- มีกิจกรรม Morning Talk หรือการพูดคุยเรื่องของความปลอดภัย เพื่อเป็นการส่งเสริมตระหนัก และสร้างจิตสำนึก ให้การทำงานมีความปลอดภัยก่อนทำงานในทุกๆ วัน

- มีการสำรวจและตรวจสอบความปลอดภัยในการทำงานก่อสร้าง รวมทั้งเสนอแนะมาตรการหรือวิธีการทำงานอย่างปลอดภัย เพื่อให้การทำงานมีความปลอดภัยเพิ่มมากขึ้น
- มีระบบขออนุญาตทำงาน (Work Permit System) ภายในพื้นที่ก่อสร้าง สำหรับงานที่มีความเสี่ยงทุกประเภท เช่น การทำงานในที่สูง , การทำงานในที่อับอากาศ
- มีแผนการดำเนินงานด้านความปลอดภัย อาชีวอนามัยและสภาพแวดล้อมในงานก่อสร้าง
- มีผู้ควบคุมงานก่อสร้างและเจ้าหน้าที่ความปลอดภัยในการทำงานระดับต่างๆ ได้แก่ จป. หัวหน้างาน, จป.บริหาร, จป.เทคนิค, และ จป.วิชาชีพ เพื่อดูแลความปลอดภัยในการทำงาน
- มีอุปกรณ์ป้องกันและระงับอัคคีภัยในเขตงานก่อสร้าง เกี่ยวกับงานที่ก่อให้เกิดความร้อนและประกายไฟ เช่น ถังดับเพลิง ฯลฯ
- มีสัญลักษณ์/ป้ายเตือนอันตรายและเครื่องหมายเกี่ยวกับความปลอดภัย อาชีวอนามัย และสภาพแวดล้อมในการทำงาน
- มีอุปกรณ์ป้องกันอันตรายส่วนบุคคล เช่น ปลั๊กคดเสียง(Ear plugs) หรือครอบหูลดเสียง (Ear Muffs) สำหรับคนงานก่อสร้างในระหว่างปฏิบัติงานในพื้นที่ที่มีระดับเสียงดัง
- ติดป้ายสัญลักษณ์เตือนสวมใส่อุปกรณ์ป้องกันอันตรายส่วนบุคคลในพื้นที่ที่มีระดับเสียงดัง
- มีบันทึกและรายงานการเกิดอุบัติเหตุ การสอบสวนอุบัติเหตุที่เกิดขึ้น ระบุสาเหตุ ความเสียหาย วิธีการแก้ไขปัญหาและกำหนดมาตรการป้องกันเพื่อไม่ให้เกิดเหตุซ้ำ

4.4 มาตรการติดตามตรวจสอบผลกระทบต่อสิ่งแวดล้อม (ระยะก่อสร้าง)

4.4.1 คุณภาพอากาศในบรรยากาศ

- ติดตั้งเครื่องตรวจวัดคุณภาพอากาศ ครั้งที่ 2/2566 ระหว่างวันที่ 4 - 11 ตุลาคม 2566 (7 วันต่อเนื่อง) โดยมีความถี่การตรวจวัด 2 ครั้ง/ปี จำนวน 4 จุด รอบพื้นที่โครงการ ได้แก่ จุดชุมชนบ้านโป่งคอม, รพ.สต.บ้านห้วยเตือ, ชุมชนบ้านห้วยพะโย, ชุมชนบ้านบ่อบัวโบสถ์
- ฝุ่นละอองรวม (TSP) เฉลี่ย 24 ชั่วโมง ผ่านเกณฑ์มาตรฐาน
- ฝุ่นละอองขนาดเล็กไม่เกิน 10 ไมครอน (PM-10) เฉลี่ย 24 ชั่วโมง ผ่านเกณฑ์มาตรฐาน
- ก๊าซไนโตรเจนไดออกไซด์ (NO₂) เฉลี่ย 1 ชั่วโมง ผ่านเกณฑ์มาตรฐาน
- ก๊าซซัลเฟอร์ไดออกไซด์ (SO₂) เฉลี่ย 1 ชั่วโมง ผ่านเกณฑ์มาตรฐาน
- ก๊าซซัลเฟอร์ไดออกไซด์ (SO₂) เฉลี่ย 24 ชั่วโมง ผ่านเกณฑ์มาตรฐาน

4.4.2 ระดับเสียงในบรรยากาศ

- ติดตั้งเครื่องตรวจวัดเสียงในบรรยากาศ ครั้งที่ 2/2566 ระหว่างวันที่ 4 - 11 ตุลาคม 2566 (7 วันต่อเนื่อง) โดยมีความถี่การตรวจวัด 2 ครั้ง/ปี จำนวน 2 จุด ดังนี้ จุดชุมชนบ้านห้วยพะโย (คุ้มบ้านป่าเพ็ก) และ ชุมชนบ้านทนต์น้อย
- ระดับเสียงเฉลี่ยโดยทั่วไปในรอบ 24 ชั่วโมง (Leq 24 hr) ผ่านเกณฑ์มาตรฐาน
- ติดตั้งจำนวน 4 จุด ดังนี้ ริมรั้วโครงการของโรงงานผลิตน้ำตาล และ โรงไฟฟ้าชีวมวล ด้านทิศเหนือ ทิศใต้ ทิศตะวันออก และทิศตะวันตก
- ระดับ เสียงเฉลี่ยโดยทั่วไปในรอบ 24 ชั่วโมง (Leq 24 hr) ผ่านเกณฑ์มาตรฐาน

4.4.3 คุณภาพน้ำผิวดิน

- เมื่อวันที่ 7 ตุลาคม 2566 โครงการได้ดำเนินการเก็บตัวอย่างน้ำผิวดิน ครั้งที่ 2/2566 โดยมีความถี่การตรวจวัด 2 ครั้ง/ปี จำนวน 5 จุด ดังนี้
 1. ห้วยพะโย ด้านเหนือน้ำห่างจากบริเวณจุดผันน้ำ/รับน้ำหลักของโครงการ 1,000 เมตร
 2. ห้วยพะโย บริเวณ จุดผันน้ำ/รับน้ำหลักของโครงการ
 3. บริเวณจุดบรรจบของห้วยพรหมโหดและห้วยพะโย
 4. ห้วยพรหมโหด (บริเวณอ่างเก็บน้ำบ้านหนองบัวเหนือ) ด้านท้ายน้ำห่างจากบริเวณจุดผันน้ำ/รับน้ำหลักของโครงการ 700 เมตร
 5. ห้วยพรหมโหด ด้านท้ายน้ำห่างจากบริเวณจุดผันน้ำ/รับน้ำหลักของโครงการ 1,300 เมตร
- ความเป็นกรด-ด่าง(pH) ผ่านเกณฑ์มาตรฐาน
- ความขุ่น (Turbidity) ผ่านเกณฑ์มาตรฐาน
- ของแข็งแขวนลอยทั้งหมด(TSS) ผ่านเกณฑ์มาตรฐาน
- ของแข็งละลายน้ำทั้งหมด (TDS) ผ่านเกณฑ์มาตรฐาน
- ออกซิเจนละลายน้ำ (DO) ผ่านเกณฑ์มาตรฐาน
- บีโอดี (BOD) ผ่านเกณฑ์มาตรฐาน
- ความกระด้าง (Total Hardness) ผ่านเกณฑ์มาตรฐาน
- ไนเตรทในหน่วยไนโตรเจน ($\text{NO}_3 - \text{N}$) ผ่านเกณฑ์มาตรฐาน
- แอมโมเนียในหน่วยไนโตรเจน ($\text{NH}_3\text{-N}$) ผ่านเกณฑ์มาตรฐาน
- ฟอสเฟตทั้งหมด (Total Phosphate) ผ่านเกณฑ์มาตรฐาน
- โครเมียมชนิดเฮกซะวาเลนต์ (Cr^{6+}) ผ่านเกณฑ์มาตรฐาน
- ตะกั่ว (Pb) ผ่านเกณฑ์มาตรฐาน
- แคดเมียม (Cd) ผ่านเกณฑ์มาตรฐาน
- นิกเกิล (Ni) ผ่านเกณฑ์มาตรฐาน
- สารหนู(As) ผ่านเกณฑ์มาตรฐาน
- ทองแดง (Cu) ผ่านเกณฑ์มาตรฐาน
- แมงกานีส (Mn) ผ่านเกณฑ์มาตรฐาน
- สังกะสี (Zn) ผ่านเกณฑ์มาตรฐาน
- แบคทีเรียกลุ่มฟีคอลโคลิฟอร์ม (Fecal Coliform Bacteria) ผ่านเกณฑ์มาตรฐาน
- แบคทีเรียกลุ่มโคลิฟอร์มทั้งหมด (Total Coliform Bacteria) ผ่านเกณฑ์มาตรฐาน

4.4.4 คุณภาพน้ำใต้ดิน

- ดำเนินการติดตั้งบ่อดักตามตรวจสอบน้ำใต้ดินแล้วเสร็จ และอยู่ระหว่างการเตรียมแผนเก็บตัวอย่างน้ำเพื่อส่งตรวจวัดคุณภาพต่อไปทั้งสิ้น 7 จุด ดังนี้

1. บริเวณทิศใต้ของบ่อคอนเดนเซอร์
2. บริเวณทิศตะวันออกเฉียงเหนือของบ่อเก็บน้ำดิบ T1
3. บริเวณทิศตะวันตกของลานกองเชื้อเพลิง
4. บริเวณ ทิศตะวันออกของโครงการ
5. พื้นที่สีเขียวบริเวณบ่อพักน้ำทิ้งฉุกเฉิน
6. พื้นที่สีเขียวบริเวณหอหล่อเย็น
7. พื้นที่สีเขียวบริเวณลานกองเถ้า

4.4.5 เศรษฐกิจ และสังคม

- ทางโครงการ ได้จ้างบริษัทเทคนิคสิ่งแวดล้อมไทย เข้าสำรวจสภาพเศรษฐกิจ สังคม และความพึงพอใจของประชาชน ผู้นำชุมชน ผู้นำท้องถิ่น หน่วยงานราชการ และสถานประกอบการใกล้เคียง ในรัศมี 0-5 กิโลเมตร ระหว่างวันที่ 30 ต.ค. ถึง วันที่ 1 พ.ย. 66 รวม 3 วัน

มติที่ประชุม: รับทราบ

4.5 เรื่องกิจกรรมมวลชนสัมพันธ์และการพัฒนาที่ยั่งยืน

- สนับสนุน น้ำดื่ม 240 ขวด น้ำตาล 100 กิโลกรัม และเครื่องใช้ไฟฟ้าเพื่อเป็นของรางวัล 6 ชิ้น ในงานแข่งขันกีฬาผู้สูงอายุ ขององค์การบริหารส่วนตำบลวัฒนานคร เมื่อวันที่ 17 สิงหาคม พ.ศ. 2566 โดยมี [REDACTED] นายกองค์การบริหารส่วนตำบลวัฒนานคร เป็นผู้รับมอบ
- สนับสนุน น้ำดื่ม 600 ขวด น้ำตาล 300 กิโลกรัม เนื่องในวันตำรวจแห่งชาติ ประจำปี 2566 ให้กับ สถานีตำรวจภูธรวัฒนานคร เมื่อวันที่ 17 ตุลาคม พ.ศ. 2566 โดยมี [REDACTED] ผู้กำกับการสถานีตำรวจภูธรวัฒนานคร เป็นผู้รับมอบ
- มอบอุปกรณ์เครื่องเขียนให้กับนักเรียนโรงเรียนบ้านหนองหอย ต.ผักขะ อ.วัฒนานคร จ.สระแก้ว ตั้งแต่ระดับชั้นอนุบาลถึงประถมศึกษา จำนวน 44 คน เพื่อใช้ในการเรียนการศึกษา เมื่อวันที่ 03 พฤศจิกายน พ.ศ. 2566 ที่ผ่านมา
- สนับสนุนน้ำดื่ม 1,008 ขวด สำหรับงานประเพณีบุญผ้าป่าข้าวเปลือก ประจำปี 2566 เมื่อวันที่ 06 ธันวาคม พ.ศ. 2566 โดยมี [REDACTED] นายอำเภอวัฒนานคร เป็นผู้รับมอบ
- สนับสนุนการจัดงาน “สืบสานวัฒนธรรมเบื่องบูรพาและงานกาชาดจังหวัดสระแก้ว” ประจำปี 2567 ดังนี้
 1. กิจกรรมการแสดงของศิลปิน มนต์แคน แก่นคูณ บนเวทีกลาง ในวันที่ 28 มกราคม พ.ศ. 2567
 2. สนับสนุนน้ำตาลทราย จำนวน 25,000 กิโลกรัม ในราคา กิโลกรัมละ 15 บาท
 รวมเป็นเงิน 375,000 บาท สำหรับเป็นของรางวัลมัจฉากาชาด
- สนับสนุนผู้เย็นขนาด 7.4 คิว สำหรับเป็นของรางวัลกิจกรรมมัจฉากาชาด ในนามอำเภอวัฒนานคร งาน “สืบสานวัฒนธรรมเบื่องบูรพาและงานกาชาดจังหวัดสระแก้ว” ประจำปี 2567 เมื่อวันที่ 07 ธันวาคม พ.ศ. 2566 โดยมี [REDACTED] นายอำเภอวัฒนานคร [REDACTED] ปลัดอาวุโส อำเภอวัฒนานคร และ [REDACTED] ผู้กำกับการสถานีตำรวจภูธรวัฒนานคร เป็นผู้รับมอบ

- สนับสนุนพัฒนาคัดเป็ดาน จำนวน 5 ตัว สำหรับใช้ประโยชน์ในศาลากลางบ้าน หมู่ 8 บ้านคลองสอ ต.ผักชะ อ.วัฒนานคร จ.สระแก้ว เมื่อวันที่ 01 ธันวาคม พ.ศ. 2566 โดยมี [REDACTED] ผู้ใหญ่บ้าน [REDACTED] สมาชิกสภา อบต.ผักชะ หมู่ที่ 8 พร้อมชาวบ้าน เป็นผู้รับมอบ
- เข้าร่วมประชุมหมู่บ้าน หมู่ที่ 11 บ้านคลองยาง ต.ผักชะ อ.วัฒนานคร จ.สระแก้ว เมื่อวันที่ 08 ธันวาคม พ.ศ. 2566 เพื่อประชาสัมพันธ์ข้อมูลโครงการในระยะก่อสร้าง และข้อมูล EIA ตลอดจนตอบข้อซักถามของชาวบ้านและสร้างความสัมพันธ์อันดีกับชุมชน โดยมี [REDACTED] ผู้ใหญ่บ้าน หมู่ที่ 11 บ้านคลองยาง เป็นประธานการประชุม พร้อมด้วย [REDACTED] สมาชิก อบต.ผักชะ หมู่ที่ 11 ผู้ช่วยผู้ใหญ่บ้าน และชาวบ้านเข้าร่วมประชุม
- เข้าร่วมประชุมหมู่บ้าน หมู่ที่ 3 บ้านหนองใหญ่ ต.ผักชะ อ.วัฒนานคร จ.สระแก้ว เมื่อวันที่ 09 ธันวาคม พ.ศ. 2566 เพื่อประชาสัมพันธ์ข้อมูลโครงการในระยะก่อสร้าง และข้อมูล EIA ตลอดจนตอบข้อซักถามของชาวบ้านและสร้างความสัมพันธ์อันดีกับชุมชน โดยมี [REDACTED] ผู้ใหญ่บ้าน หมู่ที่ 3 บ้านหนองใหญ่ เป็นประธานการประชุม พร้อมด้วย [REDACTED] สมาชิก อบต.ผักชะ หมู่ที่ 3 ผู้ช่วยผู้ใหญ่บ้าน และชาวบ้านเข้าร่วมประชุม
- เข้าร่วมประชุมหมู่บ้าน หมู่ที่ 13 บ้านเนินผาสุก ต.วัฒนานคร อ.วัฒนานคร จ.สระแก้ว เมื่อวันที่ 10 ธันวาคม พ.ศ. 2566 เพื่อประชาสัมพันธ์ข้อมูลโครงการในระยะก่อสร้าง และข้อมูล EIA ตลอดจนตอบข้อซักถามของชาวบ้านและสร้างความสัมพันธ์อันดีกับชุมชน โดยมี [REDACTED] ผู้ใหญ่บ้าน หมู่ที่ 13 บ้านเนินผาสุก เป็นประธาน การประชุม พร้อมด้วย ผู้ช่วยผู้ใหญ่บ้าน และชาวบ้านเข้าร่วมประชุม
- เข้าร่วมประชุมหมู่บ้าน หมู่ที่ 10 บ้านบ่อบัวโบสถ์ ต.หันทราย อ.อรัญประเทศ จ.สระแก้ว เมื่อวันที่ 11 ธันวาคม พ.ศ. 2566 เพื่อประชาสัมพันธ์ข้อมูลโครงการในระยะก่อสร้าง และข้อมูล EIA ตลอดจนตอบข้อซักถามของชาวบ้านและสร้างความสัมพันธ์อันดีกับชุมชน โดยมี [REDACTED] ผู้ใหญ่บ้าน หมู่ที่ 10 บ้านบ่อบัวโบสถ์ เป็นประธาน การประชุม พร้อมด้วย ผู้ช่วยผู้ใหญ่บ้าน และชาวบ้านเข้าร่วมประชุม
- เปิดรับสมัครผู้ที่เข้าทำงานในโครงการ สำหรับประชาชนในตำบลผักชะและพื้นที่ใกล้เคียง เมื่อวันที่ 08 ธันวาคม พ.ศ. 2566 ณ ที่ทำการองค์การบริหารส่วนตำบลผักชะ โดยมีผู้สนใจมาสมัครงาน จำนวน 158 คน และเปิดรับสมัครผู้ที่ เข้าทำงานในโครงการ สำหรับประชาชนในตำบลวัฒนานครและพื้นที่ใกล้เคียง เมื่อวันที่ 15 ธันวาคม พ.ศ. 2566 ณ ที่ทำการองค์การบริหารส่วนตำบลวัฒนานคร โดยมีผู้สนใจมาสมัครงาน จำนวน 80 คน
- เข้าร่วมกิจกรรมแห่เทียนพรรษา และถวายชุดสังฆทาน ให้กับวัด ในเขตตำบลผักชะ จำนวน 7 แห่ง เมื่อวันที่ 01 สิงหาคม พ.ศ. 2566 ณ วัดหนองหอย ต.ผักชะ อ.วัฒนานคร จ.สระแก้ว
- ถวายน้ำดื่ม 120 ขวดและน้ำตาลทราย 25 กิโลกรัม ให้กับวัดสายไหมวนาราม ต.ผักชะ อ.วัฒนานคร จ.สระแก้ว และวัดหนองบัว ต.หันทราย อ.อรัญประเทศ จ.สระแก้ว โดยมีเจ้าอาวาส เป็นผู้รับถวาย
- ร่วมงานทอดกฐินสามัคคีวัดโป่งคอม ต.ผักชะ อ.วัฒนานคร จ.สระแก้ว พร้อมถวายเงินทำบุญและออกโรงทานให้แก่ชาวบ้านที่มาร่วมงาน เมื่อวันที่ 18 พฤศจิกายน พ.ศ. 2566
- ร่วมงานทอดกฐินสามัคคีวัดคณน้อย ต.ผักชะ อ.วัฒนานคร จ.สระแก้ว พร้อมถวายเงินทำบุญและออกโรงทานให้แก่ชาวบ้านที่มาร่วมงาน เมื่อวันที่ 18 พฤศจิกายน พ.ศ. 2566

- ร่วมงานทอดกฐินสามัคคีวัดหนองบัว ค.หันทราย อ.อรัญประเทศ จ.สระแก้ว พร้อมถวายเงินทำบุญ และออกโรงทานให้แก่ชาวบ้านที่มาร่วมงาน เมื่อวันที่ 19 พฤศจิกายน พ.ศ. 2566
- ร่วมงานทอดกฐินสามัคคี วัดมุจลินทาราม (วัดโนนจิก) ต.วัฒนานคร อ.วัฒนานคร จ.สระแก้ว พร้อมถวายเงินทำบุญและออกโรงทานให้แก่ชาวบ้านที่มาร่วมงาน เมื่อวันที่ 26 พฤศจิกายน พ.ศ. 2566
- ทำความสะอาดคิด้ล่างผิวถนน/เส้นทางจราจรด้านหน้าโครงการก่อสร้างวัฒนานคร บริเวณเส้นทาง เข้า-ออกถนนด้านหน้าก่อสร้างโครงการ และบริเวณเส้นทางสามแยกหนองเย็น
- ดำเนินการซ่อมแซมถนนสาธารณะประโยชน์ในพื้นที่หมู่ที่ 4 ต.ผักขะ อ.วัฒนานคร จ.สระแก้ว ตั้งแต่ด้านหลังพื้นที่โครงการ จนถึง ปราสาหน้าน้อยห้วยพะโย ระยะทางรวม 2 กิโลเมตร เพื่อให้ชาวบ้าน ในพื้นที่สัญจรไปมาได้สะดวกมากยิ่งขึ้น
- มอบเครื่องออกกำลังกายกลางแจ้ง ให้กับหมู่บ้านห้วยพะโย หมู่ที่ 4 ต.ผักขะ อ.วัฒนานคร จ.สระแก้ว เมื่อวันที่ 14 ธันวาคม พ.ศ. 2566 โดยมี [REDACTED] ผู้ใหญ่บ้านห้วยพะโยพร้อมชาวบ้าน เป็นผู้รับมอบ
- มอบเครื่องออกกำลังกายกลางแจ้ง ให้กับหมู่บ้านหนองบัวเหนือ หมู่ที่ 3 ต.หันทราย อ.อรัญประเทศ จ.สระแก้ว เมื่อวันที่ 14 ธันวาคม พ.ศ. 2566 โดยมี [REDACTED] ผู้ใหญ่บ้านหนองบัวเหนือ พร้อมชาวบ้าน เป็นผู้รับมอบ
- มอบเงินสนับสนุนเพื่อช่วยเหลือผู้ป่วยกลุ่มเปราะบางให้กับ โรงพยาบาลจิตเวชสระแก้วราชนครินทร์ อ.วัฒนานคร จ.สระแก้ว เมื่อวันที่ 14 ธันวาคม พ.ศ. 2566 โดยมี [REDACTED] รองผู้อำนวยการ โรงพยาบาลจิตเวชสระแก้วราชนครินทร์ เป็นผู้รับมอบ
- เข้าปรึกษาหารือกับรองผู้อำนวยการ โรงพยาบาลจิตเวชสระแก้วราชนครินทร์ และทีมงาน เกี่ยวกับการถ่ายทอดองค์ความรู้ และการจ้างงาน ให้กับผู้ป่วยเปราะบางในการประกอบอาชีพ จำนวน 2 คน เพื่อทำงานใน รพ.สต.บ้านท่าช้าง อ.วัฒนานคร และ รพ.วังน้ำเย็น อ.วังน้ำเย็น จ.สระแก้ว เมื่อวันที่ 14 ธันวาคม พ.ศ. 2566
- เข้าเยี่ยมชมและปรึกษาหารือกับกลุ่มผ้าไหมทอมือบ้านใหม่ไทยพัฒนา ต.หนองตะเคียนบอน อ.วัฒนานคร จ.สระแก้ว เกี่ยวกับการถ่ายทอดองค์ความรู้ การส่งเสริมอาชีพ และการจ้างงาน เพื่อให้เกิดรายได้กับคนในชุมชน เมื่อวันที่ 14 ธันวาคม พ.ศ. 2566 โดยได้รับเกียรติจากนายอำเภอวัฒนานคร พัฒนาการอำเภอวัฒนานคร นำเยี่ยมชม
- เข้าเยี่ยมชมและปรึกษาหารือกับกลุ่ม OTOP จ.สระแก้ว เพื่อหาแนวทางสนับสนุนส่งเสริมอาชีพ การจ้างงาน และส่งเสริมรายได้ให้กับคนในชุมชน เมื่อวันที่ 14 ธันวาคม พ.ศ. 2566ให้กับชุมชน โดยได้รับเกียรติจากนายอำเภอวัฒนานคร พัฒนาการอำเภอวัฒนานคร นำเยี่ยมชม และได้สนับสนุน สินค้าผ้าขาวม้า เพื่อนำไปเป็นหนึ่งในผลิตภัณฑ์กระเช้าปีใหม่ของทางบริษัท
- สนับสนุนทุนการศึกษาให้กับบุคลากรทางการแพทย์จังหวัดสระแก้ว จำนวน 5 ทุน ทุนละ 40,000 บาท ต่อปี เป็นจำนวนเงิน 200,000 บาทต่อปี จนกระทั่งสำเร็จการศึกษา
- สนับสนุนด้านการศึกษาให้กับ โปธิวิชาลัย มหาวิทยาลัยศรีนครินทรวิโรฒ สระแก้ว โดยบริจาคที่ดิน ก่อสร้างมหาวิทยาลัย บริจาคเงินสร้างอาคารเรียน และบริจาคทุนการศึกษาให้กับนักเรียน ในจังหวัดสระแก้วที่มาศึกษา อย่างต่อเนื่อง

- การประชาสัมพันธ์ การเรียนการสอน ทุนบัณฑิตคืนถิ่น ใน 2 สาขาวิชา สำหรับนักเรียน
ในจังหวัดสระแก้ว ได้แก่

1. ศิลปศาสตรบัณฑิต สาขาวิชาการจัดการภูมิสังคมและวัฒนธรรม
2. วิทยาศาสตร์บัณฑิต สาขาวิชาวิศวกรรมเกษตรและการจัดการลุ่มน้ำอย่างยั่งยืน

มติที่ประชุม: รับทราบ

นายอำเภอวัฒนานคร : เสนอแนะว่า เนื่องจากทางเข้าปราสาท (ถนนสุวรรณศร) จนถึงปราสาทบ้านน้อย
ห้วยพะโย พบว่าเป็นที่ดินของเอกชนบางส่วนที่ยังไม่ได้ยกให้เป็นทางสาธารณะ ทำให้ไม่สามารถ
ดำเนินการซ่อมแซมถนนได้ ทางโครงการจึงดำเนินการซ่อมแซมถนนได้ตั้งแต่ปราสาทบ้านน้อยห้วย
พะโยจนถึงบริเวณด้านหลังโครงการ

มติที่ประชุม: รับทราบ

ผู้แทนนายแพทย์สาธารณสุข

จังหวัดสระแก้ว: เสนอแนะว่า ทุนสนับสนุนให้กับบุคลากรทางการแพทย์จังหวัดสระแก้ว จำนวน 5 ทุน
ทาง KSL มีความประสงค์ให้ทุนฯ กับนักเรียนที่จะรับทุน ที่อาศัยอยู่ในอำเภอวัฒนานคร และสามารถ
กลับมาปฏิบัติงานใน รพ.สต.ห้วยวเดื่อ, รพ.สต.หนองหอย หรือ รพ.วัฒนานคร เป็นลำดับแรก

มติที่ประชุม: รับทราบ

วาระที่ 5 : เรื่องเสนอให้ที่ประชุมพิจารณา

- ไม่มี

วาระที่ 6 : เรื่องอื่นๆ

- ไม่มี

ปิดประชุมเวลา 14:30 น.

ภาคผนวก ค-3

เอกสารการประชาสัมพันธ์ให้ชุมชนรับทราบเกี่ยวกับกิจกรรมก่อสร้าง
ของโครงการโรงงานผลิตน้ำตาลและโครงการโรงไฟฟ้าชีวมวล

จัดทำโดย



บริษัท เทคนิคสิ่งแวดล้อมไทย จำกัด

การเข้าร่วมประชุมกับชุมชน

New Kwang Soon Lee Sugar

8 สิงหาคม 2566 ประชาคม

- ร่วมงานประชุมโดยมีนายอำเภอวัฒนานครเป็นประธานการประชุม ณ ศาลากลางหมู่บ้าน ห้วยพะโย หมู่ 4
 - การประชาคมท่อดูด
 - การประชาคมทางสาธารณะ
- หมู่ 4 ห้วยพะโย ต.ผักขะ



New Kwang Soon Lee Sugar



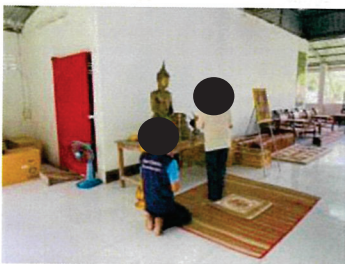
โครงการนิวก้าวไกล ชิดชุมชน: ประชาสัมพันธ์ข้อมูลเกี่ยวกับบริษัทฯ ด้านงานรักษาสีสิ่งแวดล้อม และความปลอดภัย ฯลฯ

- 8 กันยายน 2566 เข้าร่วมประชุมหมู่บ้าน
- [REDACTED] (ผู้ใหญ่บ้าน)
- หมู่ 1 บ้านหนองหอย ตำบลฝักขะ อำเภอนครหลวง
- สนับสนุนน้ำดื่ม 20 แพ็ค
- ขนม 50 ชุด
- ทีมงานผู้เข้าร่วม
 - [REDACTED] (ผู้จัดการส่วนองค์กรสัมพันธ์)
 - [REDACTED] (CSR)
 - [REDACTED] (วิศวกรสิ่งแวดล้อม)
 - [REDACTED] (DC)



New Kwang Soon Lee Sugar

ภาพ เข้าร่วมประชุมหมู่บ้าน หมู่ 1 บ้านหนองหอย



New Kwang Soon Lee Sugar

เข้าร่วมประชุมหมู่บ้าน หมู่ 3 หนองบัวเหนือ

- วันจันทร์ที่ 9 ตุลาคม 2566 เวลา 19.00 น.
- ผู้ดำเนินการ
- [REDACTED]
- ทางทีมงานได้ดำเนินการลงพื้นที่ ประชุมหมู่บ้านประจำเดือน หมู่ 3 บ้านหนองบัวเหนือ
- [REDACTED] (ผู้ใหญ่บ้าน)
- ประเด็นสำคัญในการประชุม:
- [REDACTED] (ผญ.เก่าบ้านหนองบัวเหนือ)
- 1.ขอให้ทางโครงการฯ เน้นย้ำการสัญจรรถเข้า/ออก เส้นทางสาธารณะประโยชน์ด้านหลังโครงการฯ
- (เนื่องจากพบว่ายังมีการลักลอบออกของรถสิบล้อ และรถกระบะในพื้นที่ฯ ยิ่งเร็ว)
- 2.ขอให้โครงการฯ เร่งดำเนินการแผนซ่อมแซมทางสาธารณะประโยชน์
- (ทางโครงการฯ ชี้แจงว่า ผ่านพ้นฤดูฝนไปจะเร่งดำเนินการตามที่ได้ประสานงานกับผู้ใหญ่บ้าน)
- 3.ฝากเรื่อง น้ำฝนที่ชะล้างจากคันดินไหลลงสู่ที่นาชาวบ้าน ก่อให้เกิดผลกระทบเรื่องการปลูกข้าว
- 4.วาระอื่นๆ เช่น การร่วมกิจกรรมกฐินสามัคคี, การสนับสนุนเครื่องออกกำลังกาย

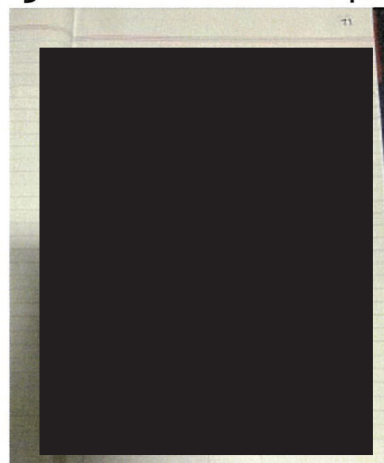
New Kwang Soon Lee Sugar

เข้าร่วมประชุมหมู่บ้าน หมู่ 3 หนองบัวเหนือ

ภาพการเข้าร่วมประชุม



รายชื่อประชาชน ผู้เข้าร่วมประชุม



New Kwang Soon Lee Sugar

ประมวลภาพ เข้าร่วมประชุมหมู่บ้าน หมู่ 3 หนองบัวเหนือ



New Kwang Soon Lee Sugar



โครงการโรงงานผลิตน้ำตาล โครงการโรงงานไฟฟ้าชีวมวล (ระยะก่อสร้างโครงการฯ)

บริษัท น้ำตาลนิวกัวงฮุ้นหลี จำกัด

ฉบับเดือนก.ค.-ร.ค.2566



➔ ปัจจุบันความก้าวหน้าการก่อสร้างโครงการโรงงานผลิตน้ำตาล และโครงการโรงงานไฟฟ้าชีวมวล ดังนี้

งานปรับถมดิน: โครงการฯ อยู่ระหว่างดำเนินการขุดบ่อกักเก็บน้ำดิบ เพื่อนำไปมา ปรับพื้นที่บริเวณคันคูน้ำ และถนนรอบโครงการฯ

งานโครงสร้าง: โครงการฯ อยู่ระหว่างดำเนินการ ก่อสร้างฐานรากของอาคารลูกหีบ , อาคารหม้อต้ม , อาคารหม้อเคี้ยว , อาคารไซโลเก็บน้ำตาล , อาคารพาสต์ , อาคารถังเก็บ โมลาส และอาคารห้องซัง ฯลฯ ➔

มาตรการป้องกันและแก้ไขผลกระทบสิ่งแวดล้อมระยะก่อสร้าง

1.ขั้นตอนการก่อสร้าง

- กั้นพื้นที่ทางสาธารณะประโยชน์ไว้ โดยไม่ปิดกั้นทาง สาธารณะประโยชน์ในทุกทิศทาง เพื่อให้ชุมชนสามารถใช้ประโยชน์ได้เช่นเดิม
- มีการก่อสร้างโดยเริ่มขุดบ่อเก็บน้ำดิบ พื้นที่บ่อระบบบำบัดน้ำเสียและบ่อพักน้ำทิ้ง ระบบถนน ระบบรางระบายน้ำ เพื่อนำดินที่ได้มาปรับถมพื้นที่ตาม ที่ออกแบบไว้เป็นอันดับแรก



2.ทรัพยากรดิน

- เปิดหน้าดินเฉพาะบริเวณที่จำเป็น ในกรณี ที่ การก่อสร้างจำเป็นต้องมีการเปิดหน้าดิน บริเวณกว้างโครงการจะต้องอัดดินให้แน่น เพื่อป้องกันการไหลบ่า ชะล้างและพังทลายของดิน

"เรา คือ นวัตกรรมพลังงานธรรมชาติเพื่อทุกความต้องการ"



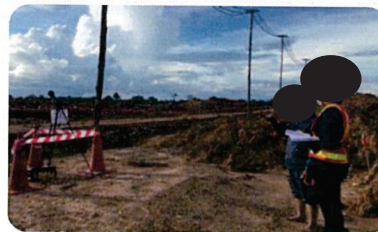


3.คุณภาพอากาศ

- ฉีดพรมน้ำในพื้นที่ก่อสร้างที่มีการฟุ้งกระจายของฝุ่นละออง (ยกเว้นช่วงที่มีฝนตก) เช่น ถนน พื้นที่ที่มีกิจกรรมการปรับถม เป็นต้น
- ควบคุมและจำกัดความเร็วยานพาหนะที่ใช้ขนส่งอุปกรณ์ก่อสร้างบริเวณพื้นที่ก่อสร้างให้ไม่เกิน 30 กิโลเมตร/ชั่วโมง เพื่อลดฝุ่นละอองและลดการเกิดอุบัติเหตุ
- ห้ามเผาทำลายเศษวัสดุหรือขยะมูลฝอยในพื้นที่ก่อสร้าง

4.ระดับเสียง

- งดกิจกรรมการก่อสร้างที่ก่อให้เกิดเสียงดัง ในระยะเวลา 19.00 น. – 8.00 น.
- ประชาสัมพันธ์ให้ชุมชนที่อยู่ใกล้เคียงรับทราบ เกี่ยวกับกิจกรรมการก่อสร้าง



5.คุณภาพน้ำ

- กำหนดให้บริษัทผู้รับเหมาจัดให้มีห้องสุขาชั่วคราว และระบบบำบัดน้ำเสียสำเร็จรูปให้เพียงพอกับจำนวนพนักงาน



6.ทรัพยากรน้ำใช้

- กำหนดให้ผู้รับเหมาเป็นผู้จัดเตรียมน้ำใช้สำหรับกิจกรรมการก่อสร้างอย่างเพียงพอ
- ติดตั้งเสาวัดระดับความลึกของห้วยพะโยบริเวณสถานีผันน้ำของโครงการให้ชัดเจนเพื่อทราบปริมาณน้ำ

7.ด้านอุทกวิทยาและคุณภาพน้ำใต้ดิน

- ทางโครงการไม่มีแผนการดำเนินการเจาะบ่อน้ำบาดาลในพื้นที่โครงการฯ





8.การคมนาคมขนส่ง

- ควบคุมความเร็วของรถบรรทุกให้ไม่เกิน 30 กิโลเมตร/ชั่วโมง ภายในเขตชุมชน และภายในพื้นที่โครงการ
- หลีกเลี่ยงการขนส่งวัสดุก่อสร้างในช่วงชั่วโมงเร่งด่วน ทั้งช่วงเช้า(เวลา 7.00 - 09.00 น.)และช่วงเย็น (16.00 - 18.00 น.)
- มีระบบการจราจรในพื้นที่การก่อสร้าง พร้อมจัดให้มีเจ้าหน้าที่คอยดูแลรถเข้า-ออกพื้นที่ก่อสร้าง

9.การจัดการของเสีย

- นำเศษวัสดุที่สามารถนำกลับมาใช้ใหม่ได้กลับมาใช้ใหม่ให้มากที่สุด หรือจำหน่ายให้กับบริษัทที่ได้รับอนุญาตมารับซื้อ
- มีการอบรมและให้ความรู้ต่อคนงานก่อสร้างเกี่ยวกับการคัดแยกขยะ เพื่อลดปริมาณขยะและมีรายได้เสริม
- โครงการได้นำหลัก 3R มาใช้, มีการแยกประเภทขยะ, วัสดุเหลือใช้ และเพื่อลดปริมาณขยะมูลฝอย ที่จะต้องส่งกำจัดหน่วยงานภายนอก



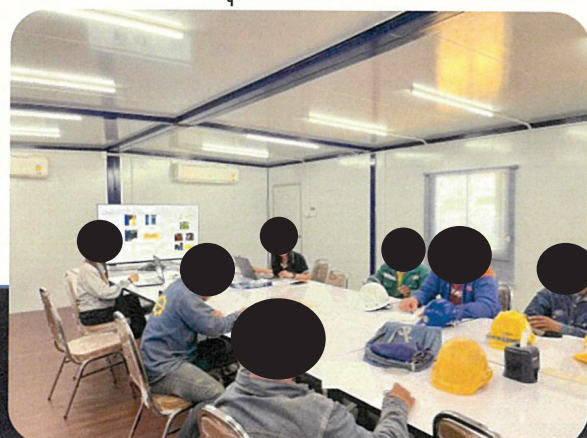
10.ระบบระบายน้ำและป้องกันน้ำท่วม

- จัดให้มีรางระบายน้ำชั่วคราวในแนวเดียวกับที่จะสร้างระบบระบายน้ำถาวร เพื่อรวบรวมน้ำฝนที่ตกลงในพื้นที่เข้าสู่บ่อหนองน้ำฝนของโรงงาน



11.อาชีวอนามัยและความปลอดภัย

- มีผู้ควบคุมงานก่อสร้างและเจ้าหน้าที่ความปลอดภัยในการทำงาน ให้สอดคล้องตามกฎหมายกำหนด
- มีระบบขออนุญาตทำงานในเขตหวงห้าม (Work Permit System) ภายในพื้นที่ก่อสร้างอย่างเข้มงวดสำหรับงานที่มีความเสี่ยงทุกประเภท
- มีการอบรมให้ความรู้และการใช้อุปกรณ์คุ้มครองความปลอดภัยส่วนบุคคลที่เหมาะสมกับลักษณะของงาน





12.เศรษฐกิจและสังคม

- มีเจ้าหน้าที่ควบคุมดูแลมิให้คนงานก่อปัญหากับประชาชนในชุมชน
- หากมีการร้องเรียนในขณะดำเนินการก่อสร้างโครงการต้องดำเนินการแก้ไขทันที พร้อมชี้แจงการดำเนินงาน และรายงานให้ชุมชน/หน่วยงาน/ผู้เกี่ยวข้องได้รับทราบ



13.การประชาสัมพันธ์และการมีส่วนร่วมของประชาชน

- มีการประชาสัมพันธ์ให้กับชุมชนที่อยู่บริเวณใกล้เคียงให้รับทราบเกี่ยวกับความก้าวหน้าหรือความเคลื่อนไหวต่างๆ ของโครงการ
- มีทีมงานประชาสัมพันธ์รายละเอียดโครงการ เพื่อให้ข้อมูลข่าวสาร และรับเรื่องร้องเรียนจากชุมชน



14.สาธารณสุขและสุขภาพ

- กำหนดให้ในพื้นที่ก่อสร้างต้องจัดให้มีเวชภัณฑ์และยาเพื่อใช้ในการปฐมพยาบาลเบื้องต้น
- จัดให้มีระบบสุขาภิบาลขั้นพื้นฐานแก่คนงานก่อสร้างอย่างเพียงพอตามกฎหมายกระทรวงว่าด้วยการจัดสวัสดิการในสถานประกอบกิจการ พ.ศ.2548

15.พื้นที่สีเขียวและสุนทรียภาพ

- การเคลื่อนย้ายต้นไม้ไปยังพื้นที่สีเขียวของโครงการจะต้องทำการล้อมเพื่อย้ายปลูกเป็นพื้นที่สีเขียวโดยต้นไม้ที่สามารถล้อมได้
- โครงการจะทำการล้อมมายังพื้นที่สีเขียวของโครงการ



ติดต่อสอบถามข้อมูลเพิ่มเติม